

EL MERCADO DE LA CARNE AVIAR EN LOS PAÍSES DEL CAS



Grupo II – Sistema de Información de Mercados



© Instituto Interamericano de Cooperación para la Agricultura (IICA). 2010

El Instituto promueve el uso justo de este documento. Se solicita que sea citado apropiadamente cuando corresponda

Esta publicación también está disponible en formato electrónico (PDF) en el sitio Web institucional en www.iica.int

Coordinación editorial: Airton Camargo; Alejandra Sarquis

Corrección de estilo: Malvina Galván

Diagramado: Walther Reyes

Diseño de portada: Walther Reyes

Impresión: Grafic Suisse

El mercado de la carne aviar en los países del CAS / IICA,
REDPA, CAS – Santiago: IICA, 2010.
64p.; 16 cm x 22 cm.

ISBN 13: 978-92-9248-153-7

1. Mercados 2. Carne 3. Comercio internacional 4. Aves
I. IICA II. CAS III. REDPA IV. Título

AGRIS
E71

DEWEY
382.4

Santiago, Chile
2010

Responsables de la elaboración del documento		
Argentina	Dirección de Animales Menores y de Granja. Área Avícola- MAGyP	Karina F. Lamelas Gisela M. Mair
Brasil	Companhia Nacional de Abastecimento - Conab	Wander Fernandes de Sousa
Chile	Oficina de Estudios y Políticas Agrarias- MINAGRI	Verónica Echávarri Vesperina
Paraguay	Unidad de Estudios Agronómicos, Dirección General de Planificación- MAG	Aníbal Fanego Mario Aquino
Uruguay	Oficina de Programación y Política Agropecuaria- MGAP	Eduardo "Tango" Errea
IICA	Secretaría Técnica CAS	Alejandra Sarquis

Nota: En la siguiente publicación falta la información sobre la situación de la carne aviar en Bolivia.

Se agradece a Airton Camargo (Conab-MAPA Brasil) por la coordinación técnica del presente documento y a Malvina Galván (Comunicaciones STA CAS) y a Katherine Hernández (STA CAS), por su apoyo en la edición y coordinación de impresión del mismo.

ÍNDICE

INTRODUCCIÓN	7
EL MERCADO MUNDIAL DE LA CARNE AVIAR	9
EL MERCADO DE LA CARNE AVIAR EN ARGENTINA	11
Introducción	11
Faena de aves, producción y consumo de carne aviar	12
Precios	12
Comercio exterior de carne aviar	14
Exportaciones	14
Importaciones	16
Perspectivas	17
EL MERCADO DE LA CARNE AVIAR EN BRASIL	19
Introdução	19
Mercado interno	20
Produção	20
Preços internos	22
Mercado externo	23
Exportações	23
Principais destinos	24
Perspectivas	25
EL MERCADO DE LA CARNE AVIAR EN CHILE	27
Situación nacional	27
Beneficio	27
Producción	28
Precios	28
Importaciones de carne de ave	30
Exportaciones de carne de ave	30
Consideraciones finales	32
EL MERCADO DE LA CARNE AVIAR EN PARAGUAY	35
Panorama nacional	35
Producción de carne aviar	36
Precios internos	38
Exportaciones	38
Importaciones paraguayas	39
Anexos Paraguay	42

EL MERCADO DE LA CARNE AVIAR EN URUGUAY	49
Estructura de la cadena	49
Pollos parrilleros	51
Huevos para consumo	53
Características de la oferta de los pollos parrilleros	54
Productos	54
Producción y consumo interno	54
Capacidad instalada	56
Inversiones	56
Productividad	56
Comercio exterior	57
Características de la oferta de huevos para consumo	58
Productos	58
Producción y consumo interno	59
Capacidad instalada	59
SIGLAS	61

INTRODUCCIÓN

El presente informe sobre **“El mercado de la carne aviar en los países del Consejo Agropecuario del Sur (CAS)”**, fue elaborado por el grupo de trabajo de Sistemas de Información de Mercados y Pronóstico de Cosecha (GT 2), de la Red de Coordinación de Políticas Agropecuarias (REDPA), y contó con el apoyo del Instituto Interamericano de Cooperación para la Agricultura (IICA).

Uno de los objetivos planteados por el GT 2 fue conformar foros técnicos por cadena productiva, con el fin de afianzar la comunicación entre los profesionales especializados de los países miembros y generar ámbitos de trabajo conjunto, con la integración de la información a nivel regional.

El mercado de la carne aviar en los países del CAS (2009), es la cuarta publicación de la colección que contiene los libros sobre carne vacuna (2006), algodón (2007) y soja (2008). Los informes han sido coordinados por los representantes de los diferentes países miembros, tarea que en esta oportunidad realizó Brasil.

El documento describe el sector de la carne aviar a través de variables como: producción, precio, perspectivas, mercado interno y externo. Esta descripción abarca la situación de Argentina, Brasil, Paraguay, Chile y Uruguay; Bolivia no participó del informe.

Los datos relevantes que se extraen del informe expresan que la región, concentra en la actualidad cerca del 20% de la producción, 12% del consumo y más del 40% de la exportación de carne aviar a nivel mundial. Brasil, miembro del CAS, en la actualidad lidera el ranking como principal exportador mundial de carne aviar.

Una de las principales características que se ha manifestado, en los últimos años en la mayoría los países del CAS, es que la producción de carne aviar ha experimentado un gran avance en la organización de los distintos sectores involucrados en la cadena de producción, especialmente los relacionados con controles higiénicos sanitarios y de calidad estructurada. Como consecuencia de ello se obtuvieron mejoras en la presentación de los productos ofertados tanto en el mercado local como internacional.

Por otra parte, tanto en la región como a nivel mundial continua el crecimiento sostenido del consumo de este tipo de carne. De hecho, en el periodo 2005-2010, el consumo mundial de carne aviar ha aumentado en un 17%, mientras que el total del consumo de los principales tipos de carne de carnes (vacuna, porcina y aviar), fue de 8.7%, en el mismo periodo.

El documento incluye un capítulo destinado al mercado mundial, en tanto que cada país presenta, en los sucesivos capítulos, cómo ha sido la evolución de la carne aviar en los últimos años, la situación actual y una descripción de los diferentes eslabones que conforman la cadena de este producto.

EL MERCADO MUNDIAL DE LA CARNE AVIAR

La carne aviar se ha convertido en una opción alimentaria mundialmente atractiva, en función de diferentes factores tales como: valor proteico, calidad de producto, sabor y costo.

En el cuadro 1, se pueden observar los principales países productores, consumidores, exportadores e importadores de carne aviar, de acuerdo con los datos del Departamento de Agricultura de Estados Unidos (USDA).

Estados Unidos lidera la producción mundial, además de ser los mayores consumidores de carne aviar. Por otra parte, Rusia se ubica como el principal importador mundial de este producto.

A pesar de que la Unión Europea es casi autosuficiente en la producción de carne aviar, figura como segundo importador mundial. Aunque, el volumen importado es muy cercano al volumen exportado.

Actualmente, Brasil es el mayor exportador de carne aviar en el mundo. Este liderazgo fue alcanzado por la credibilidad alcanzada en los mercados externos. La calidad del producto, el elevado nivel de sanidad y los precios altamente competitivos son factores determinantes para la ubicación de este país en el primer lugar en el ranking mundial.

Tabla 1. Carne Aviar. Principales países. (Mil Toneladas)

Producción Mundial				
Países	2008	2009	2010*	%
Estados Unidos	16.561	15.980	16.222	22
China	11.840	12.100	12.500	17
Brasil	11.033	10.980	11.420	15
Unión Europea	8.535	8.620	8.650	12
México	2.853	2.810	2.880	4
Rusia	2.490	2.550	2.650	4
India	1.600	1.790	1.975	3
Japón	1.450	1.525	1.600	2
Irán	1.430	1.500	1.600	2
África del Sur	1.255	1.260	1.255	2
Otros	12.388	12.600	12.986	18
Total	71.435	71.715	73.738	100

Consumo Mundial				
Países	2008	2009	2010*	%
Estados Unidos	13.427	13.058	13.402	18
China	11.954	12.220	12.606	17
Unión Europea	8.504	8.610	8.640	12
Brasil	7.792	7.831	8.076	11

México	3.289	3.290	3.377	5
Rusia	2.744	2.665	2.795	4
India	2.489	2.549	2.649	4
Japón	1.926	1.960	1.960	3
Irán	1.460	1.539	1.614	2
África del Sur	1.340	1.382	1.424	2
Otros	15.807	16.068	16.611	23
Total	70.732	71.172	73.154	100

Importación Mundial				
Países	2008	2009	2010*	%
Rusia	1.159	855	820	11
Unión Europea	712	710	710	9
Japón	737	700	680	9
Arabia Saudita	510	625	650	8
México	447	490	505	7
China	399	370	360	5
Emiratos Árabes	289	290	290	4
Irak	211	265	290	4
Hong Kong	236	250	260	3
Venezuela	352	230	240	3
Otros	2.752	2.788	2.909	38
Total	7.804	7.573	7.714	100

Exportación Mundial				
Países	2008	2009	2010*	%
Brasil	3.242	3.150	3.345	40
Estados Unidos	3.157	2.997	2.858	34
Unión Europea	743	720	720	9
Tailandia	383	385	420	5
China	285	250	254	3
Argentina	164	174	204	2
Canadá	152	147	153	2
Chile	63	110	125	1
Kuwait	70	70	70	1
Jordania	20	37	40	0
Otros	139	143	150	2
Total	8.418	8.183	8.339	100

Fuente: USDA. Octubre de 2009.

*Estimado.

EL MERCADO DE LA CARNE AVIAR EN ARGENTINA



Introducción

En Argentina, actualmente la producción de pollos se inicia con la importación de los abuelos del pollo parrillero. Existen 4 cabañas de abuelos que importan las líneas genéticas de cabañas internacionales (Cobb, Aviagen Ross, Arbor Acres y Hubbard). El sistema de producción se realiza bajo la forma de integración vertical de procesos, incluyendo las etapas de: cabañas de abuelos, cabañas de reproducción de padres, planta de incubación, granjas de engorde, planta frigorífica (faena, trozado y elaborados) y de subproductos (*rendering*), planta de alimento balanceado y comercialización. La empresa integradora controla estas etapas y terceriza el engorde en granjas de “productores integrados”. Los productores integrados aportan los galpones para el alojamiento de los pollos, así como la calefacción, la electricidad y la mano de obra durante el engorde (54 días). El resto de los insumos, tanto en la etapa primaria (pollito BB, alimento, productos veterinarios, etc.) como industrial son aportados por la empresa integradora. El grado de integración vertical es variable entre empresas, de acuerdo con la cantidad de etapas que controlan.

El engorde se lleva a cabo en más de 3800 granjas georreferenciadas satelitalmente, ubicadas mayoritariamente en las provincias de Entre Ríos y Buenos Aires. La faena de pollos en frigoríficos se distribuye en las provincias de: Entre Ríos (47 %), Buenos Aires (44 %), Santa Fe (5 %), Río Negro (3 %) y Córdoba (2 %).

La producción de pollos tiene como principales insumos al maíz y a la soja, utilizados en la elaboración de alimento balanceado. Las aves son animales muy eficientes en la transformación de granos en carne. El consumo de alimento balanceado por pollo alcanza los 5,5 kg, y su eficiencia de conversión es de 2 kg alimento por kg de pollo producido. A nivel sectorial se estima que el sector productor de pollo consume 2,7 millones de toneladas de maíz y 1,2 millones toneladas de soja, y representa el 31 % del requerimiento de maíz y sorgo nacional.

La Argentina posee un excelente status sanitario, fruto del trabajo conjunto entre el Estado y el sector privado. Así, el país se encuentra libre de *influenza aviar* y de *newcastle*, principales enfermedades que afectan hoy a la avicultura en muchas partes del mundo, y que representan importantes barreras al comercio. Los controles sanitarios a lo largo de todo el ciclo de producción son realizados por el Servicio Nacional de Sanidad y Calidad Agroalimentaria (SENASA).

La tecnología utilizada a lo largo del ciclo productivo es de nivel internacional. Gran parte del equipamiento utilizado es importado, aunque en los últimos años se empezaron a ver algunos desarrollos nacionales. El grado de automatización en granjas (comederos, bebederos, calefacción, ventilación, refrigeración, etc.) y en plantas de faena (eviscerado, corte, clasificación por pesado, etc.) es creciente.

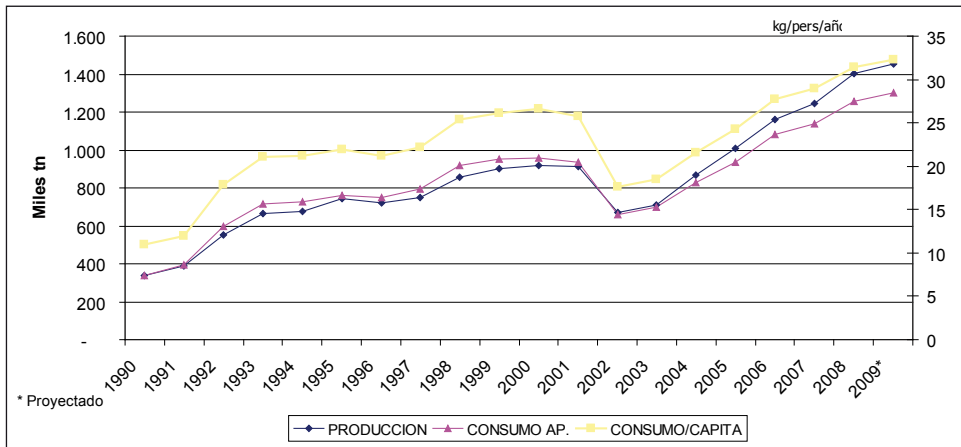
Faena de aves, producción y consumo de carne aviar

La faena (sacrificio o beneficio) de aves muestra un importante crecimiento a lo largo de los últimos años. Durante la década de los 90 del siglo XX, la producción alcanzó su máximo en el año 2000 con 919 mil toneladas, debido a la recesión y la crisis desatada en el año 2001, la producción cayó a 671 mil toneladas. Luego comenzó a recuperarse, incrementándose en forma ininterrumpida hasta los volúmenes actuales. En el 2008 alcanzó 1.400 mil toneladas proyectándose para el 2009 superar dicha marca, con un volumen estimado en 1.500 mil toneladas. Cabe aclarar que en la Argentina, la mayor parte de la producción de carne aviar se refiere a pollos parrilleros.

El consumo de carne de pollo muestra una tendencia creciente desde la recuperación de Argentina, se pasó de 17,4 kg/hab/año (2002) a 31,5 kg/hab/año (2008). Se estima que en 2009 el mismo alcanzará 33 kg/hab/año. El mercado interno se muestra firme y las perspectivas indican que continuará el crecimiento.

El aumento observado en el consumo está ligado al bajo precio relativo del pollo así como también a la tendencia al consumo de carnes magras y de fácil preparación.

Gráfico 1. Evolución de la Producción y el Consumo de Carne Aviar en Argentina.



Fuente: INDEC

Precios

Durante la década de los 90 del siglo XX, el precio del pollo mostró una tendencia decreciente, como resultado de la inversión en tecnología, su consecuente mejora en la eficiencia productiva y la reducción de costos de producción, así como también por la competencia del producto importado. Este factor, sumado a las ventajas nutricionales y culinarias de esta carne, favoreció el aumento del consumo. Luego de la recesión y crisis económica del país (2001) y la salida de la convertibilidad (1 U\$S=1 peso) comenzaron a registrarse incrementos en los precios de los productos

en general, a los cuales no escapó el pollo. No obstante, el espacio ganado en la dieta de los consumidores y el menor incremento relativo del precio del pollo con respecto a otras carnes permitió que el consumo continuara en ascenso. En el siguiente cuadro puede observarse la evolución del precio nivel mayorista (en planta de faena) y nivel consumidor durante los últimos años. Gráfico 2. Evolución del precio del Pollo Nivel Mayorista.

Gráfico 2. Evolución del precio del Pollo Nivel Mayorista.

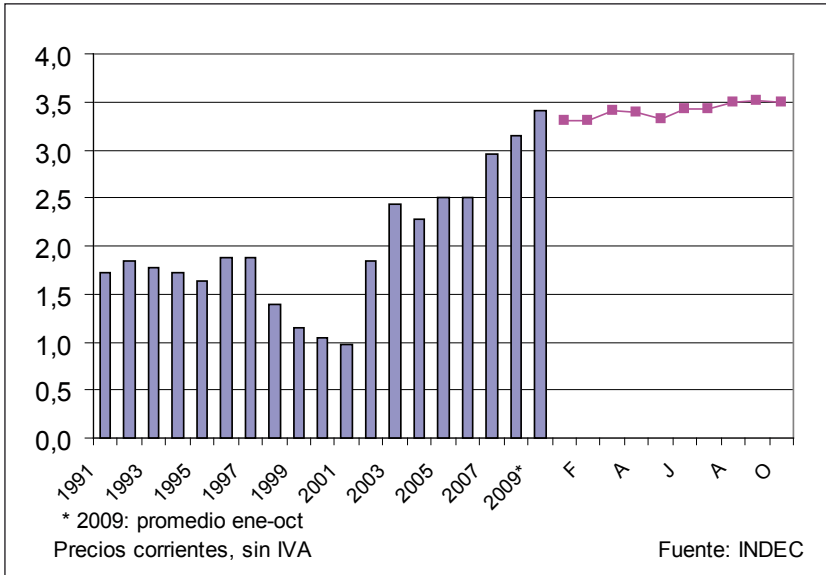
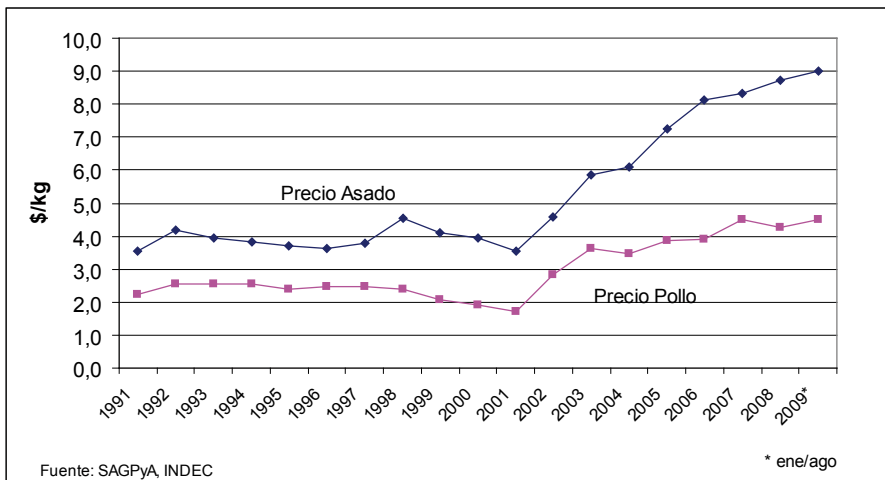


Gráfico 3. Evolución del precio Nivel Consumidor del Pollo y el Asado.

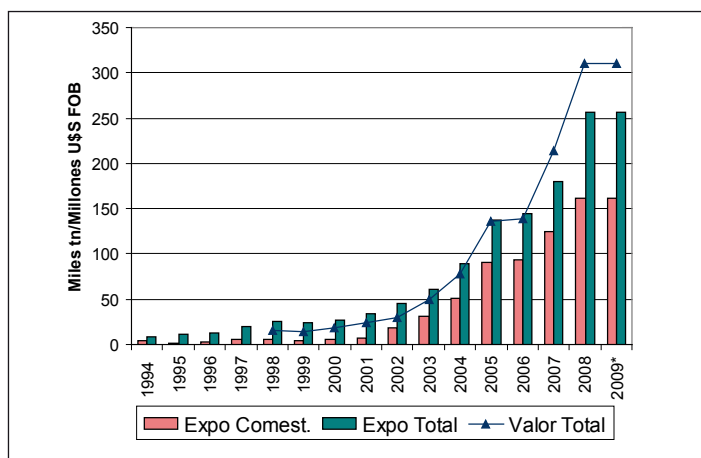


Comercio exterior de carne aviar

Exportaciones

Las exportaciones de productos avícolas en 2008 alcanzaron las 223 mil toneladas por un valor de 311 millones de U\$S FOB. El 68 % de las mismas lo constituyen productos comestibles (pollo entero, trozado: pechuga y pata muslo, alas, gallina procesada), en tanto el resto, se reparte entre garras y harinas de vísceras, sangre, hueso y plumas (para alimentación animal). La tendencia de las exportaciones es creciente y, a pesar de la contracción observada en la demanda mundial como consecuencia de la crisis financiera internacional, se estima que en 2009 se mantendrán en el mismo nivel de las del año 2008.

Evolución de las Exportaciones Avícolas (Volumen y Valor)



Exportaciones de Productos Avícolas 2007 - 2008 - 2009

AÑO	2007		2008		2009		Dif. Tn 2009/2008	Dif. U\$S FOB 2009/2008
	Tn	Miles U\$S FOB	Tn	Miles U\$S FOB	Tn	Miles U\$S FOB		
E	14.134	13.634	18.587	22.853	15.241	16.921	-18	-26
F	12.953	14.288	16.777	22.923	14.831	17.096	-12	-25
M	14.702	16.315	14.360	20.534	15.712	17.398	9	-15
A	12.191	13.760	18.798	24.441	16.082	19.956	-14	-18
M	17.572	20.035	16.092	20.473	17.699	22.420	10	10
J	14.538	17.194	18.897	25.523	20.316	27.207	8	7
J	13.533	16.292	20.365	30.324	22.454	31.132	10	3
A	15.879	20.336	21.808	31.036	19.570	25.731	-10	-17
S	14.216	16.619	21.763	34.203	23.144	30.681	6	-10
O	17.210	20.481	21.186	32.163	20.313	30.896	-4	-4
N	18.501	25.651	18.093	26.868				
D	14.839	19.128	15.876	19.519				
Subt.En-Oct	146.929	168.953	188.633	264.474	185.362	239.437	-2	-9

Fuente: Area Avícola, DAMyGRA. MAGyP *2009 estimado.

Nota: incluye pollos, pavos y patos (enteros, trozados y subproductos)

En cuanto a la composición de las exportaciones, los envíos de pollo entero durante el año 2008 superaron a los del año anterior 40 % en volumen y 90 % en valor

debido al aumento tanto de la cantidad exportada como del precio por kg. En el cuadro siguiente puede observarse la composición de las exportaciones de 2009 comparada con el 2008.

Exportaciones Mensuales de Pollo Entero, Trozado y Subproductos Volumen Año 2009

Mes	Aves enteras tn	Gallina procesada tn	Garras tn	Pechuga tn	Pata/Muslo tn	Otros com. (1) tn	Harina de Plumas tn	Otros no com. (2) tn	Total 2008 tn
Ene	4461	161	3425	1003	532	3568	1299	792	15.241
Feb	4845	354	2700	1109	379	4091	778	575	14.831
Mar	5162	242	2980	661	537	4507	935	686	15.712
Abr	5988	312	2316	1115	465	4177	688	1021	16.082
May	6505	196	2505	1275	686	4.325	1.130	1.079	17.699
Jun	7420	263	3261	1448	1223	4.692	1.294	714	20.316
Jul	9792	85	2977	1364	1158	4.581	1.267	1231	22.454
Ago	8556	187	2472	961	813	4.412	1.889	279	19.570
Sep	8788	67	3473	1668	798	5.620	1.657	1072	23.144
Oct	7401	256	2825	1368	1011	5338	1.421	694	20.313
Nov									
Dic									
Subt.En-Oct	68.915	2.123	28.933	11.973	7.603	45.311	12.358	8.144	185.362
Particip. %	37	1	16	6	4	24	7	4	100

Fuente: Elaborado por Área Avícola - DAMyGRA con datos de Senasa.

(1) Otros comestibles: alas, caldos, carcazas, carnes, carne en polvo, carne s/hueso, carnes/hueso harina, cogote, comidas pre., corazones, hígado, grasa comestible, etc.

(2) Otros incomedibles: harina de vísceras, sebos incomedibles, alimento balanceado, etc.

Durante el período enero-agosto 2009, los principales destinos del pollo entero han sido: Chile, Sudáfrica, Gran Bretaña, Irak, Arabia Saudita, Congo, Holanda, Yemen y otros países de UE. Por su parte los envíos de gallina procesada fueron a: Alemania, Holanda, Gran Bretaña, Francia y Angola. China y Hong Kong continúan siendo los mayores compradores de garras. En cuanto a las exportaciones de pechuga se destacan como destinos: Chile, Holanda, Gran Bretaña, Alemania, Suiza y Rusia.

En el siguiente cuadro puede observarse un detalle de los principales destinos de exportación.

Destino de las Exportaciones de Pollo Entero Volumen Año 2009

Pais Mes	Alemania tn	China tn	Hong Kong tn	Chile tn	Sudáfrica tn	Venezuela tn	Otros tn	Total tn
Ene	288	3417	869	3912	1653	1060	4041	15241
Feb	499	2970	487	3090	2696		5089	14831
Mar	179	3103	541	2951	2815	701	5421	15712
Abr	412	2491	465	2675	2862		7176	16082
May	279	2646	404	2543	3761	51	8015	17699
Jun	499	3049	699	2805	3644		9620	20316
Jul	376	2914	788	3424	2914		12038	22454
Ago	242	2842	413	3995	2200		9880	19570
Sep	374	3626	762	3777	4111		10494	23144
Oct	509	2781	791	4442	2910	125	8756	20313
Nov								
Dic								
Subt.En-Oct	3656	29839	6219	33614	29566	1938	80529	185362
Particip. %	2	16	3	18	16	1	43	100

Fuente: Elaborado por Área Avícola - DAMyGRA con datos de Senasa.

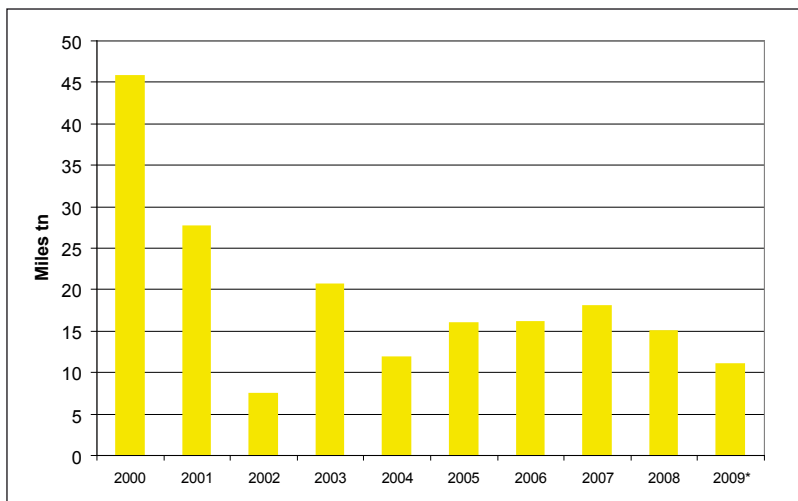
No incluye exportaciones de otras especies.

Otros: Arabia Saudita, Holanda, Rusia, Vietnam, etc.

Importaciones

Las importaciones de carne aviar (pollo y pavo) del año 2008, disminuyeron 17 % en volumen y aumentaron un 11 % en valor respecto del 2007. En lo que va de 2009, los ingresos totalizaron 8 mil toneladas, 34 % menos que en el 2008, que habían sido de 20 millones U\$S FOB.

Importaciones Argentinas de Productos Avícolas



Importaciones Avícolas 2006 - 2007 - 2008

AÑO Mes	2006		2007		2008		Dif. Tn	Dif. U\$S FOB
	Tn	Miles U\$S FOB	Tn	Miles U\$S FOB	Tn	Miles U\$S FOB	2008/2007 %	2008/2007 %
E	1488	1088	1305	1554	1429	2349	10	51
F	1301	1199	1089	1450	1053	1375	-3	-5
M	1231	1116	1608	1712	802	1602	-50	-6
A	1121	1139	1434	1702	1004	2061	-30	21
M	1488	1251	1389	2017	1425	2569	3	27
J	1400	1308	1193	1778	1704	2955	43	66
J	1323	1112	1376	1880	1384	2557	1	36
A	1492	1594	1959	2678	1429	2502	-27	-7
S	1284	1563	1377	1850	1356	2435	-1	32
O	1162	1162	2092	2952	1183	2446	-43	-17
N	1531	1983	1931	2613	1387	2748	-28	5
D	1076	1.581	1590	2793	1027	2017	-35	-28
Subt En-Dic	15.898	16.096	18.342	24.978	15.184	27.617	- 17	11

Fuente: Elaborado por Área Avícola - DAMyGRA con datos de Senasa.

Nota: No incluye exportaciones de otras especies.

Las importaciones de carne aviar representan actualmente menos del 1 % de la producción nacional estimada.

Durante el año 2008 si se consideran únicamente las importaciones de pollos, el 45 % de las mismas correspondió a harina de vísceras, harina de hueso y cuerito, 25 % a cartílagos, 15 % a pechuga, 5 % a pata-muslo y 9 % a bocaditos y otros

comestibles. El 92 % de las mismas provino de Brasil, en tanto 8 % de Estados Unidos; hubo una sola importación de Chile de 24 toneladas.

Importaciones de Pollos 2007 - 2008

AÑO Mes	2007		2008		2008/2007	
	Tn	US\$	Tn	US\$	Dif. Tn (%)	Dif. US\$ FOB (%)
E	1211	1424	1356	2193	12	54
F	1053	1427	1038	1358	-1	-5
M	1564	1683	733	1368	-53	-19
A	1410	1660	990	2033	-30	22
M	1304	1915	1398	2528	7	32
J	1170	1757	1648	2891	41	65
J	1314	1813	1357	2530	3	40
A	1813	2508	1356	2341	-25	-7
S	1238	1696	1250	2223	1	31
O	1787	2319	903	1679	-49	-28
N	1599	2012	844	1450	-47	-28
D	1184	2045	592	1029	-50	-50
Subt. Ene-Dic	16.645	22.260	13.464	23.623	- 19	6

Fuente: Elaborado por Área Avícola - DAMyGRA con datos de Senasa.
Incluye pollo entero, trozado y subproductos. No incluye otras especies avícolas.

Perspectivas

El sector avícola privado ha trazado desde el año 2003, un proyecto de crecimiento de la producción, que abasteció el mercado interno así como también el externo. Las metas planteadas se han ido cumpliendo con creces. La crisis financiera internacional ocurrida a fines de 2008 redundó en los guarismos del año 2009, que a pesar de ella, demuestran que el 2009 al menos será como el año anterior. No obstante, las empresas continuarán con el proyecto de crecimiento de la producción para los próximos años. Para ello es necesario disponer de financiamiento que facilite el acceso y la agilidad en el otorgamiento de créditos. Es necesario mantener el status sanitario del país, para lo cual se requiere mantener políticas activas tanto a nivel nacional como regional.

La Argentina cuenta con importantes ventajas para la producción de aves (pollos y huevos) por cuanto dispone de materias primas (maíz y soja), posee un excelente status sanitario (libre de *influenza aviar* y *newcastle*), tecnología acorde a la de nivel internacional, disponibilidad de tierras y agua, mano de obra calificada y de bajo costo lo que le permite posicionarse como octavo productor mundial y sexto exportador.

EL MERCADO DE LA CARNE AVIAR EN BRASIL



Introdução

Até a década de 60, a atividade avícola no Brasil tinha por finalidade a subsistência. A partir de então, surgiu o Sistema de Integração, iniciado por uma parceria entre a indústria e a granja, no Estado de Santa Catarina. A indústria fornecia os pintos de boa genética, juntamente com a ração balanceada e a assistência veterinária, cabendo à granja, a engorda das aves e, na época devida, a entrega para o abate. Esse sistema produtivo foi bem sucedido e atualmente responde por cerca de 90% da agroindústria avícola brasileira.

O destaque fica com o desenvolvimento do produto, proporcionado pelas pesquisas de melhoramento genético, que responde por cerca de 85% da melhoria do desempenho da produção, ficando a nutrição com 15%, ao longo desse tempo. O período para o abate caiu, em média, de 101 dias para 32 dias e o ganho de peso diário aumentou de 18 para 57 gramas. A quantidade de ração para incorporar um quilo de peso (conversão alimentar) caiu de 4,42 para 1,47 e a participação do peito de frango em seu peso total aumentou de 11 para 20%.

Outro fator importante refere-se ao fortalecimento da produção de milho e soja, principais itens na composição da ração alimentar do frango, já que cerca de 77% da produção de milho destina-se ao consumo animal e, aproximadamente 44% da produção são destinados à avicultura. Ao contrário do que é difundido popularmente, a ração não contém hormônios. Sua composição é de 70% de milho, 15% de farelo de soja e o restante são os chamados aditivos, substanciais ou microorganismos, como enzimas, probióticos, prebióticos, antioxidantes, antifúngicos, ácidos orgânicos, dentre outros. O uso de antibióticos na ração tem a finalidade de manter saudável a flora bacteriana do trato digestivo do animal.

O alto padrão de qualidade e segurança sanitária da agroindústria avícola brasileira obteve o reconhecimento dos mercados importadores mais exigentes. A inspeção e controle sanitário dos plantéis de aves, em observância às normas brasileiras e em consonância com as normas internacionais, são realizados pela Secretaria de Defesa Agropecuária (SDA) e pelo Departamento de Inspeção de Produtos de Origem Animal (DIPOA), com o seu mundialmente reconhecido Serviço de Inspeção Federal (SIF), órgãos do Ministério da Agricultura, Pecuária e Abastecimento.

A cadeia produtiva modernizou-se, tornando-se bem organizada, de tal modo que a avicultura brasileira marca sua importância não somente pelo volume da produção ou pelos resultados econômicos, mas também pelo caráter social de uma proteína de baixo custo.

Mercado interno

Produção

O consumo per capita de carne de frango no Brasil no início da década de 70 do século xx, era de 4,7kg já que os consumidores tinham por hábito alimentar-se de carne de frango aos domingos. Um excelente trabalho de marketing, aliado a uma boa estratégia de comercialização com a introdução de cortes de frango e embalagens adequadas, proporcionou a mudança de hábitos do consumidor. A qualidade, a imagem do produto saudável e os preços acessíveis elevaram o consumo atualmente para cerca de 39kg *per capita*.

O Quadro 1 mostra a evolução da produção avícola no Brasil nos últimos cinco anos, onde se constata seu crescimento, tendo atingido em 2008 uma produção de 11 milhões de toneladas de carne, onde 33% destas destinadas à exportação. A expectativa do setor para o ano de 2009 era de um crescimento de 5% em média, número esse abaixo da média histórica anual de 10%. Contudo, o desempenho das exportações no período de janeiro a outubro de 2009 apontam para um volume de exportação próximo àquele realizado em 2008. Os efeitos da crise financeira mundial deflagrada a partir de setembro de 2008 afetaram, também, o desempenho da avicultura brasileira.

Quadro 1
Avicultura de corte brasileira

ANO	2004	2005	2006	2007	2008	2009*
ALOJAMENTO DE PINTOS DE CORTE (milhões de cabeças)	4.276	4.690	4.571	5.145	5.463	5.497
PRODUÇÃO DE CARNE DE FRANGO (1.000 t)	8.408,5	9.348,0	9.353,7	10.305,2	11.032,8	11.127,2
EXPORTAÇÃO (1.000 t)	2.469,7	2.845,9	2.713	3.288,8	3.645,5	3.550,0
DISPONIBILIDADE INTERNA (1.000 t)	5.938,8	6.502,1	6.640,7	7.018,5	7.387,2	7.577,2
POPULAÇÃO (milhões de habitantes)	181,11	183,38	185,56	187,64	189,61	191,48
DISPONIBILIDADE PER CAPITA (kg/hab./ano)	32,8	35,5	35,8	37,4	39,0	39,6

Notas: 1) O alojamento, e não a produção de pintos de corte, reflete o plantel que irá produzir carne.

2) Produção. Fonte: Assoc. Brasileira dos Produtores de Pintos de Corte - APINCO.

3) Exportação. Fonte: SECEX; 4) População. Fonte: IBGE.

Além da carne, a atividade avícola produz outro alimento muito importante e de baixo custo na cesta básica do consumidor: os ovos. O Quadro 2 mostra a evolução da avicultura de postura e a produção anual de ovos no Brasil, atualmente, na casa de 22,2 bilhões de unidades/ano.

Quadro 2
Avicultura de postura

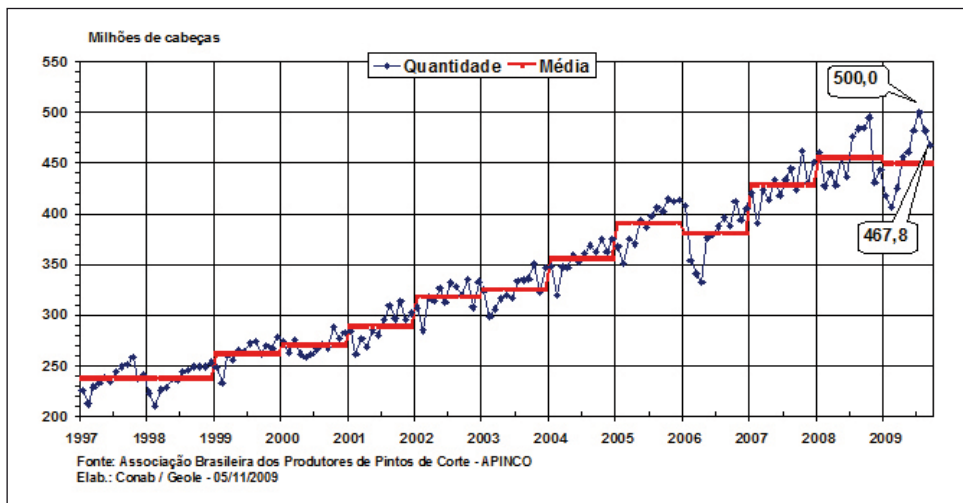
ANO	2004	2005	2006	2007	2008	2009*
PLANTEL DE POEDEIRAS (1.000 cabeças)	83.931	89.289	98.696	85.227	78.654	78.023
PRODUÇÃO DE OVOS DE GALINHA (milhões de unidades)	20.818,4	22.327,9	23.575,3	24.251,0	22.670	22.182
IMPORTAÇÃO (milhões de unidades)	4,2	3,4	5,3	6,2	8,0	4,0
EXPORTAÇÃO (milhões de unidades)	213,8	394,1	382,3	523,8	904,9	912,7
DISPONIBILIDADE INTERNA (milhões de unidades)	20.608,7	21.937,3	23.198,3	23.733,4	21.773,0	21.273,3
POPULAÇÃO (milhões de habitantes)	181,11	183,38	185,56	187,64	189,61	191,48
DISPONIBILIDADE PER CAPITA (unidade/hab./ano)	114	120	125	126	115	111

Notas: 1) Plantel de Poedeiras e Produção de Ovos. Fonte: Assoc. Paulista de Avicultura -APA; 2) Exportação e Importação. Fonte: SECEX.

3) População. Fonte: IBGE.

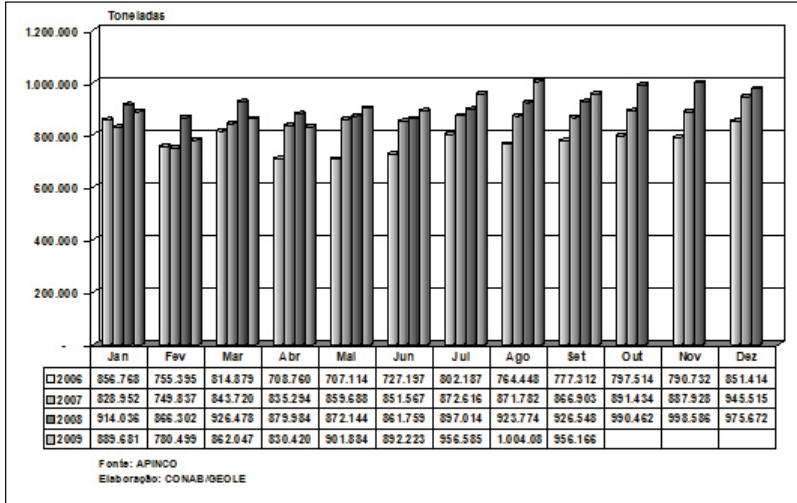
O alojamento mensal de pintos de corte, que irá se transformar efetivamente em carne de frango, apresenta um comportamento crescente desde 1997, chegando a 495,3 milhões de cabeças em outubro de 2008. Contudo, a crise financeira internacional levou os principais países importadores a enfrentarem dificuldades de crédito, acarretando o cancelamento de algumas remessas a partir de novembro de 2008. Com isso, os produtores viram-se obrigados a reduzir o alojamento mensal de pintos de corte para ajuste da oferta, de tal forma que em fevereiro de 2009 foram alojadas 406,8 milhões de cabeças. Porém, a partir de março de 2009 houve uma retomada dos negócios, ocorrendo uma reversão na quantidade alojada, chegando em julho de 2009 a 500 milhões de cabeças, conforme se observa no Gráfico 1, a seguir:

Gráfico 1
Alojamento de Pintos de Corte



O Gráfico 2 mostra a evolução mensal da produção de carne de frango no Brasil desde 2006. Em 2008 foram produzidas 11,03 milhões de toneladas de carne de frango, superando em 7,1% o volume produzido no ano anterior. O setor esperava alcançar a média histórica de 10%, mas com a redução das exportações no final do ano, em decorrência da crise financeira internacional, o volume produzido sofreu redução em seu ritmo. Contudo, a partir de maio de 2009 a produção de carne de frango voltou a crescer, superando os volumes produzidos nos mesmos períodos de 2008.

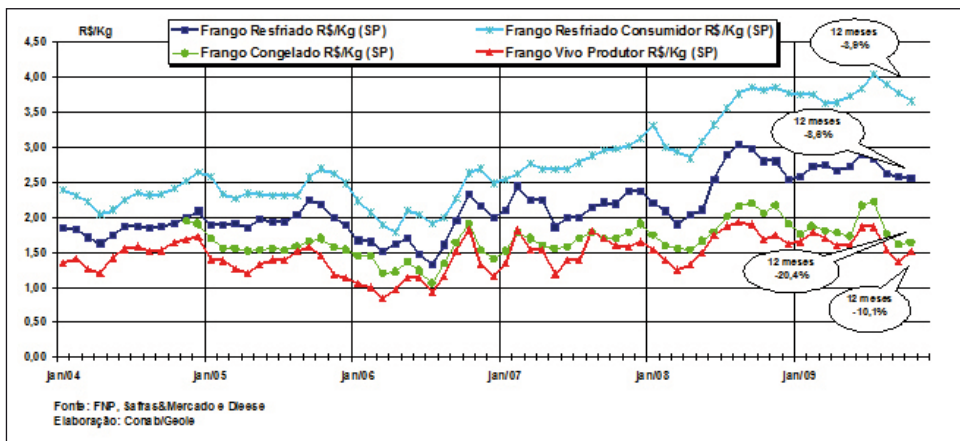
Gráfico 2
Carne de Trango - Produção Mensal



Preços internos

A evolução dos preços nominais do frango vivo, congelado e resfriado é apresentada no Gráfico 3. Como se vê, os preços internos sofreram redução no período de julho a outubro de 2009 de 3,9% no frango resfriado ao consumidor, de 8,6% no frango resfriado no atacado, de 20,4% no frango congelado no atacado e de 10,1% no frango vivo, afetados pelo aumento de oferta interna, em decorrência do cancelamento de algumas remessas de exportação, principalmente para a Rússia. Como esse país tem sua economia baseada no petróleo e, considerando a brusca

Gráfico 3
Evolução de Preços Nominais de Frango



queda desta commodity no mercado internacional, viu-se obrigado a reprogramar seus contratos de importação de carne de frango, reduzindo-os.

Muito embora os preços internos tenham apresentado sinais de recuperação em 2009, houve uma queda desses preços a partir do mês de agosto de 2009, em decorrência do excesso de oferta, provocado pela elevação do número de alojamento de pintos.

Mercado externo

No início da década de 70 o Brasil realizou sua primeira operação de exportação, embarcando 3.469 toneladas de carne para a Arábia Saudita e Kuwait. Em 1976 foi criada a ABEP – Associação Brasileira dos Produtores e Exportadores de Frango, com o objetivo de organizar o emergente setor exportador.

Exportações

Em 1983 iniciaram-se os primeiros embarques de cortes de frangos e a partir do ano seguinte as exportações de cortes se ampliaram, tendo como destinos, Japão, Itália, Cingapura, Hong Kong, Ilhas Canárias e Países Baixos. Trata-se de um mercado altamente atrativo, superando em mais de 50% o preço do frango inteiro.

Em 2008 o Brasil exportou 3,64 milhões de toneladas de carne de frango, obtendo uma receita de US\$ 6,9 bilhões. Esse volume superou em 10,9% o total

Quadro 3
Exportação Mensal de Carne de Frango

Mês	2009		2008		Variação Mensal %	Preço Médio US\$/t	
	US\$ FOB	Volume em toneladas (A)	US\$ FOB	Volume em toneladas (B)	(A/B)	2009	2008
Jan	414.180.250	274.780,8	474.442.352	274.896,8	0,0%	1.507,31	1.725,89
Fev	374.484.821	263.222,0	515.237.873	292.538,5	-10,0%	1.422,70	1.761,27
Mar	422.408.827	306.538,7	555.400.178	313.232,9	-2,1%	1.378,00	1.773,12
Abr	479.413.528	329.922,3	497.342.208	270.021,6	22,2%	1.453,11	1.841,86
Mai	477.938.245	303.767,2	684.593.698	361.414,8	-16,0%	1.573,37	1.894,20
Jun	528.976.642	329.013,5	651.632.425	330.125,0	-0,3%	1.607,77	1.973,90
Jul	525.595.078	317.206,6	688.972.336	339.360,5	-6,5%	1.656,95	2.030,21
Ago	522.374.093	301.256,7	687.611.057	322.698,3	-6,6%	1.733,98	2.130,82
Set	491.498.404	289.950,8	693.037.357	323.948,8	-10,5%	1.695,11	2.139,34
Out	564.577.401	335.444,6	638.002.683	315.632,5	6,3%	1.683,07	2.021,35
Nov ¹	407.595.398	239.762,0	435.489.182	235.060,8	2,0%	1.700,00	1.852,67
Dez ¹	462.280.712	271.929,8	427.021.820	266.597,9	2,0%	1.700,00	1.601,75
TOTAL	5.671.323.399	3.562.794,9	6.948.783.169	3.645.528,4	-2,3%	1.591,82	1.906,11
Fonte: MDIC / SECEX.							
Elaboração: Conab/Geole - 25/11/2009							
Nota: 1 - Dados estimados para 2009							
Realizado:							
jan a out	4.801.447.289	3.051.103,1	6.086.272.167	3.143.869,8	-3,0%	1.573,68	1.935,92

exportado no ano anterior. O preço médio por tonelada chegou a alcançar US\$ 2.139,00 no mês de setembro de 2008. No entanto, a crise financeira, aliada à desvalorização do real frente ao dólar, reduziu os preço da carne no mercado externo, de maneira que em março de 2009 o setor contabilizou um preço médio de US\$ 1.378,00 por tonelada exportada. Com a relativa recuperação dessa crise que vem se observando, o preço médio por tonelada já alcançou R\$ 1.683,07 em outubro de 2009.

Conforme pode se constatar no Quadro 3, as projeções do setor para 2009 são de exportar aproximadamente 3,56 milhões de toneladas a uma cotação média de US\$ 1.591,82 a tonelada. Com isso, espera-se obter uma receita nesse ano, de cerca de US\$ 5,67 bilhões. Embora o volume a ser exportado seja muito próximo ao de 2008, poderá ocorrer uma queda na receita de aproximadamente 18%, caso os preços médios por tonelada se mantenham por volta de R\$ 1.592,00.

Principais destinos

Japão, Hong Kong e Arábia Saudita lideraram as importações de carne de frango brasileira em 2008, com uma participação de cerca de 11%, cada um no volume exportado. Os dez maiores importadores tiveram uma participação de 71% do volume total exportado, de acordo com o Quadro 4, abaixo. O ideal seria uma maior pulverização dos mercados, de maneira a assegurar maior regularidade a essas exportações. Mesmo assim, comparativamente à carne bovina ou suína, a

Quadro 4
Exportação de Frango - Principais Destinos - 2008
Inteiros, Partes e Industrializados

DESTINO	Acumulado de Jan a Dez/2008			
	US\$ FOB	Volume em tonelada	Part. %	Preço Médio por tonelada
01 Japão	1.167.591.010	422.180,6	11,6	2.765,62
02 Hong Kong	563.861.220	415.272,7	11,4	1.357,81
03 Arábia Saudita	741.444.597	400.373,4	11,0	1.851,88
04 Venezuela	531.433.148	316.620,6	8,7	1.678,45
05 Países Baixos (Holanda)	746.077.873	245.324,6	6,7	3.041,19
06 Emirados Árabes	377.722.110	208.415,3	5,7	1.812,35
07 Kwaite	287.898.858	163.631,9	4,5	1.759,43
08 Rússia	309.467.758	158.872,7	4,4	1.947,90
09 África do Sul	126.191.019	147.359,6	4,0	856,35
10 Alemanha	301.031.355	109.406,1	3,0	2.751,51
11 Demais Países (136)	1.796.064.221	1.058.070,9	29,0	1.697,49
TOTAL	6.948.783.169	3.645.528,4	100,0	1.906,11

Fonte: MDIC/SECEX

Elab.: Conab/Geole - 27/01/2009

TOTAL 10 MAIORES PARTICIPAÇÃO	5.152.718.948	2.587.457
	74,2%	71,0%

carne de frango possui maior índice de pulverização no mercado externo. Dessa forma, dentre os três, foi o setor que menos sofreu os efeitos da crise financeira internacional de 2008.

Os dados acumulados de janeiro a outubro de 2009 (Quadro 5), indicam que o Japão reduziu sua participação na importação de carne de frango brasileira, saindo de 11,6 para 8,3%, enquanto Hong Kong aumentou para 11,9% e a Arábia Saudita para 13,6%. Estes indicadores corroboram as dificuldades econômicas enfrentadas pelo Japão nesse ano, quando declarou recessão em sua economia, também em decorrência da crise financeira internacional.

Quadro 5
Exportação de Frango - Principais Destinos - 2009
Inteiros, Partes e Industrializados

DESTINO	Acumulado de Jan a Out/2009			
	US\$ FOB	Volume em tonelada	Part. %	Preço Médio por tonelada
01 Arábia Saudita	612.482.492	413.556,0	13,6	1.481,01
02 Hong Kong	489.169.099	363.522,8	11,9	1.345,64
03 Japão	502.942.963	252.214,0	8,3	1.994,11
04 Países Baixos (Holanda)	580.479.841	214.785,9	7,0	2.702,60
05 Emirados Árabes	273.558.227	183.041,0	6,0	1.494,52
06 Kuwait	219.884.387	163.330,6	5,4	1.346,25
07 Venezuela	267.321.622	150.185,2	4,9	1.779,95
08 África do Sul	103.676.712	133.779,1	4,4	774,98
09 Iraque	156.567.714	114.398,7	3,7	1.368,61
10 Alemanha	193.189.119	82.162,5	2,7	2.351,30
11 Demais Países (133)	1.402.175.113	980.127,3	32,1	1.430,61
TOTAL	4.801.447.289	3.051.103,1	100,0	1.573,68

Fonte: MDIC/SECEX

Elab.: Conab/Geole - 05/11/2009

TOTAL 10 MAIORES	3.399.272.176	2.070.976
PARTICIPAÇÃO	70,8%	67,9%

Perspectivas

As previsões realizadas para a avicultura brasileira antes da deflagração da crise econômica mundial, em setembro de 2008, apontavam para um cenário extremamente favorável para a produção, consumo e preços. Não se tem, até o momento, indicadores claros sobre os efeitos dessa crise no setor, mas as entidades representativas têm orientado pela redução da produção em 2009. Um volume expressivo de excedente de carne de frango no mercado interno, provocaria a queda dos preços, trazendo maiores dificuldades ao setor.

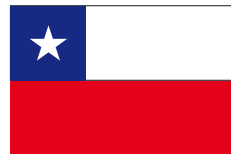
Mesmo assim, projeções da FAO-OCDE (Agricultural Outlook 2008-17) estimam um crescimento do consumo mundial de carne de frango até o ano de 2017 em aproximadamente 20%, tomando-se por base o ano de 2008. O Brasil, certamente, poderá ter participação numa boa fatia desse mercado.

A avicultura brasileira conquistou significativas vantagens competitivas e comparativas no mercado internacional, com elevado padrão tecnológico, alta produtividade, aumento da conversão alimentar, a custos bastante competitivos, alçando lugar de destaque no cenário mundial. Mas o acesso a novos mercados encontra dificuldades em firmar acordos comerciais e barreiras não tarifárias. Para tanto, é de suma importância o investimento em recursos de natureza diplomática e política nas negociações internacionais, uma vez que a manutenção do bom desempenho da avicultura brasileira está mais relacionada ao aumento das exportações do que ao consumo interno.

Referências:

Rafael Rubenich: *Informações sobre o histórico e o desenvolvimento da avicultura brasileira*, Associação Brasileira de Exportadores de Frango (ABEF).

EL MERCADO DE LA CARNE AVIAR EN CHILE



Situación nacional

La industria avícola luego de años de crecimiento sostenido, durante el 2007 presentó una disminución de la producción de un 5,3%, la cual se atribuye a los problemas generados por el incendio de la planta de Agrosuper en San Vicente. De la producción nacional de carne de ave, el año 2007, un 9,6% se destinó a la exportación. La estrategia de la industria fue aumentar su presencia exportadora lo cual se visualiza durante el año 2008 en que se han realizado exportaciones a 36 países, aumentando en 38,8% el volumen exportado al mes de noviembre.

La condición sanitaria de nuestro país es uno de los pilares en que se sustenta el desarrollo avícola. Esta condición se encuentra bajo una amenaza constante, razón por la cual es fundamental el trabajo que realiza el Ministerio de Agricultura (MINAGRI), en estrecha colaboración del sector productor, en pos de prevenir el ingreso de enfermedades como la *influenza aviar* (subtipo H5N1). Para esto, el Servicio Agrícola y Ganadero (SAG) desarrolla actividades de vigilancia y defensa, además de contar con procedimientos de contingencia frente al escenario de que ingrese esta enfermedad.

La carne de ave es la principal fuente de proteína animal a nivel nacional, con una disponibilidad aparente de 33.2 kilos por habitante el año 2007, lo que corresponde a un 40% de participación en el consumo de carnes. Los precios de las carnes de ave son competitivos con respecto a otras carnes, fundamentalmente por la eficacia relativa de la conversión de alimento en carne en las crianzas intensivas de aves.

Beneficio

El beneficio (sacrificio o faena) total de aves (*broilers*, gallinas, pavos y otras) en Chile disminuyó en 6,6% en el año 2007 (Tabla 1), con una faena total de 217 millones de aves. En particular, el beneficio de pollos *broilers* decreció 7,3% y el

Tabla 1. Beneficio de aves por especie.
(miles de unidades)

Año	Total aves	Broilers	Gallinas	Pavos	Otras *
2004	204.626	193.406	3.147	8.041	33
2005	217.262	205.795	3.044	8.402	21
2006	232.316	220.833	2.719	8.732	32
2007	217.079	204.733	2.837	9.489	20
Var.07/06 (%)	-6,6	-7,3	4,3	8,7	-36,0
Ene-oct 2007	178.189	167.927	2.353	7.892	17
Ene-oct 2008	190.554	179.587	2.358	8.581	29
Var.08/07 (%)	6,9	6,9	0,2	8,7	66,6
* Incluye patos, gansos, avestruces y otros					
Elaborado por ODEPA con antecedentes del INE					

de pavos aumento 3,9%. En términos de participación, la distribución del beneficio entre especies el año 2008 presenta un leve cambio respecto al año anterior, ya que los *broilers* bajan de 95,1% a 94,3% en favor de un aumento desde 3,8% a 4,4% en los pavos.

Durante los primeros diez meses de 2008 (tabla 1), se beneficiaron 191 millones de aves, de las cuales 94,2% corresponde a *broilers*; 1,3%, a gallinas; 4,5%, a pavos, y 0,02% a otras aves. Se observa un aumento de 6,9% con respecto al beneficio registrado en 2007 para igual período, lo que está determinado por el aumento en todas las aves, especialmente pavos y *broilers*.

Producción

Respecto a la producción nacional de carne de ave, por primera vez en cinco años, en el año 2007 se presentó una disminución del crecimiento respecto al año anterior, con una producción total de carne de ave de 581.034 toneladas, 5,3% por debajo del año 2006 (Tabla 2). Cabe destacar que este sector creció un 28,5% durante el período 2002-2007. De las carnes de aves el único producto que mostró crecimiento respecto al año 2006 fue la carne de pavo; proporcionalmente, el principal producto en 2007 fue el pollo *broilers*, con 480.462 toneladas y el 82,7% del total, seguido por la carne de pavo, con 16,3% de participación y una producción de 94.706 toneladas. Bastante más atrás se ubicaron la carne de gallinas y las de otras aves, con porcentajes menores.

**Tabla 2. Producción nacional de carne de ave por especie.
(toneladas)**

Año	Total aves	Broilers	Gallinas	Pavos	Otras *
2004	535.002	446.233	6.361	82.284	124
2005	549.925	456.689	6.150	86.962	125
2006	613.757	517.048	6.223	90.399	87
2007	581.034	480.462	5.804	94.706	63
Var.07/06 (%)	-5,3	-7,1	-6,7	4,8	-27,9
Ene-oct 2007	478.946	395.468	4.837	78.586	54
Ene-oct 2008	506.908	415.324	4.968	86.557	59
Var.08/07 (%)	5,8	5,0	2,7	10,1	7,6
* Incluye patos, gansos, avestruces y otros					
Elaborado por ODEPA con antecedentes del INE					

En el período enero-octubre de 2008 se han producido 479 mil toneladas de carne de ave, lo que representa un incremento de 5,8% con respecto al mismo período de 2007. Este aumento podría deberse a que durante el 2007 la producción se vio afectada por la situación ya indicada del incendio del matadero San Vicente, el cual, al entrar nuevamente en operación, ha permitido que se recuperaren los niveles de producción.

Precios

El precio real promedio del pollo *broilers* a nivel nacional durante el año 2007 fue un 9% más alto que el registrado en 2006. Durante el período enero-noviembre del

2008, el precio promedio del pollo *broilers* alcanzó los \$ 630 correspondiendo al precio promedio más alto para este período desde el año 1997 (Tabla 3).

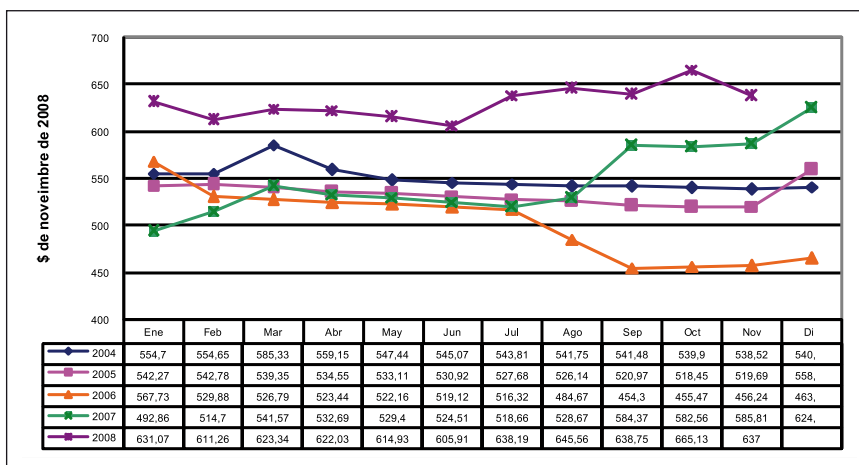
Tabla 3. Precios a productor de pollo broiler vivo.
\$/kilo
(Pesos reales sin IVA con el IPC de noviembre de 2008)

Mes	2006	2007	2008	Var. %	
				anual	mensual
Enero	567,73	492,86	631,07	28,04	1,08
Febrero	529,88	514,70	611,26	18,76	-3,14
Marzo	526,79	541,57	623,34	15,10	1,98
Abril	523,44	532,69	622,03	16,77	-0,21
Mayo	522,16	529,40	614,93	16,16	-1,14
Junio	519,12	524,51	605,91	15,52	-1,47
Julio	516,32	518,66	638,19	23,05	5,33
Agosto	484,67	528,67	645,56	22,11	1,15
Septiembre	454,30	584,37	638,75	9,31	-1,05
Octubre	455,47	582,56	665,13	14,17	4,13
Noviembre	456,24	585,81	637,00	8,74	-4,23
Diciembre	463,98	624,33			
Promedio año	501,68	546,68			
Ene-nov	505,10	539,62	630,29	16,80	

Fuente: Odepa

Si bien el precio de los bovinos y cerdos vivos ha mostrado una fuerte tendencia a la baja a partir del mes de septiembre, en el caso del pollo *broilers* esto sucedió más tardíamente ya que la primera baja se observa en el mes de noviembre y es moderada.

Figura 1. Precios a productor de pollo broiler vivo
(pesos de noviembre de 2008 por kg)



Importaciones de carne de ave

Las importaciones de carne de aves desde Argentina se iniciaron el año 2003 y han presentado un aumento permanente en estos cinco años. Durante el año 2007 el volumen importado de carne de ave desde ese país fue de 2.235 toneladas, lo que representó un aumento de 41,8% respecto del año 2006. En relación al valor de las importaciones desde Argentina, éste aumentó de US\$20,2 millones en el año 2006 a US\$35,5 millones durante el 2007 lo que significa un incremento de 70,6%.

La preocupación del sector productor chileno respecto a las repercusiones que las medidas impuestas por el Gobierno argentino pueden ocasionar en los productores de aves y maíz nacional impulsó la presentación de una solicitud de derecho compensatorio a las importaciones de carnes de ave provenientes de Argentina. La Comisión Nacional de Distorsiones tras un año de investigaciones por presunto *dumping* y subsidios, consideró que no existían los elementos necesarios para imponer derechos compensatorios ni *antidumping* contra las ventas argentinas.

Durante los 11 meses transcurridos del 2008, el volumen de las importaciones totales ha mostrado una leve tendencia al aumento (1,1%). Sin embargo, el valor de las mismas se incrementó en 29,6% concordante con el aumento del precio de los alimentos que caracterizó este período del 2008 (tabla 4).

En el mes de mayo del presente año, una vez que se reconocen los sistemas de inspección sanitaria, ingresaron los primeros embarques de carne de aves provenientes de Estados Unidos. Según la información disponible, hasta el mes de noviembre han ingresado 582 toneladas de las cuales un 95% corresponde a carne de pollo y un 5% a carne de pavo. El valor de estas importaciones alcanza a US\$ 1,28 millones, lo que representa una participación de un 3,3% del valor importado.

Tabla 4. Importaciones de carne de aves.

País	Volumen (toneladas)				Valor (miles de US\$ CIF)				
	2007	Enero-noviembre			2007	Enero-noviembre			% Part.2008
		2007	2008	Var. % 08/07		2007	2008	Var. % 08/07	
Argentina	25.235	22.752	22.415	-1,5	34.475	30.220	37.895	25,4	96,7
EE.UU.	0	0	582		0	0	1.277		3,3
Sub-total	25.235	22.752	22.997	1,1	34.475	30.220	39.172	29,6	100,0
Otros Países	0	0	0		0	0	1		0,0
Total	25.235	22.752	22.997	1,1	34.475	30.220	39.173	29,6	100,0

Fuente: Odepa con información del Servicio Nacional de Aduanas

Exportaciones de carne de ave

Las exportaciones de carne de ave en 2007 alcanzaron a 55.891 toneladas, lo que significó una disminución de 25,1% con respecto a las realizadas en 2006. El valor total de las exportaciones disminuyó en 5,2%, generándose un ingreso de US\$ 142,3 millones. Los principales destinos fueron México, Reino Unido y Hong Kong,

con 46%, 27% y 7,2% del valor total exportado, respectivamente, que en conjunto suman el 80,2% del valor total de las exportaciones de carne de ave (Tabla 5).

**Tabla 5. Exportaciones de carne de ave
(años 2005 - 2007)**

País	Volumen (toneladas)				Valor (miles de US\$ FOB)				
	2005	2006	2007	Var. % 07/06	2005	2006	2007	Var. % 07/06	% Part.2007
México	30.741	36.749	21.049	-42,7	68.318	89.870	65.451	-27,2	46,0
Reino Unido	8.405	8.517	8.952	5,1	26.943	26.317	38.462	46,1	27,0
Hong Kong	1.896	1.368	8.116	493,3	1.402	1.415	10.185	619,8	7,2
China	11.786	14.531	5.874	-59,6	7.699	12.681	6.909	-45,5	4,9
Alemania	3.409	2.743	1.344	-51,0	7.295	3.834	4.638	21,0	3,3
Holanda	655	405	1.052	159,8	2.319	1.425	4.422	210,3	3,1
Canadá	302	1.509	1.223	-19,0	954	4.828	4.146	-14,1	2,9
Perú	4.101	3.623	3.310	-8,6	2.241	1.813	2.230	23,0	1,6
Italia	119	257	367	42,8	299	593	1.500	153,0	1,1
Japón	6.061	1.546	261	-83,1	13.054	3.428	747	-78,2	0,5
Sub-total	67.475	71.248	51.548	-27,6	130.524	146.204	138.690	-5,1	97,5
Otros países	2.326	3.378	4.343	28,6	2.791	3.898	3.626	-7,0	2,5
Total	69.801	74.626	55.891	-25,1	133.315	150.102	142.316	-5,2	100,0

Fuente: elaborado por ODEPA con información del Servicio Nacional de Aduanas
Cifras sujetas a revisión por informes de variación de valor (IVV)

En el año 2008 los volúmenes de exportaciones de carne de ave han experimentado un fuerte incremento (38,8% en el período enero–noviembre) respecto al mismo período del año anterior. Las principales alzas de volúmenes se observan en los envíos realizados a México, Hong Kong, Perú, Japón y, Canadá. Los países que presentan reducción en sus importaciones de carne de ave chilena son Reino Unido y China.

Los principales mercados tanto en volumen importado como en valor, continúan siendo México, Reino Unido y Hong Kong (tabla 6).

Dentro de las exportaciones de carnes de aves en 2007, las carnes de pavo significan el 31,2% del volumen (17.969 toneladas) y el 31.2% del valor exportado (US\$ 44 millones), lo que implica aumentos de 7,3 y 14,6% respectivamente. Entre

**Tabla 6. Exportaciones de carne de ave
(Período enero - noviembre 2007 y 2008)**

PAIS	Volumen (toneladas)				Valor (miles US\$ FOB)				
	2007	Enero-noviembre			2007	Enero-noviembre			% Part.2008
		2007	2008	Var. % 08/07		2007	2008	Var. % 08/07	
México	21.049	19.451	26.397	35,7	65.451	60.541	73.813	21,9	42,6
Reino Unido	8.952	8.631	7.107	-17,7	38.462	37.072	32.520	-12,3	18,8
Hong Kong	8.116	7.071	13.831	95,6	10.185	8.699	20.182	132,0	11,6
Canadá	1.223	1.151	2.207	91,7	4.146	3.902	7.630	95,5	4,4
Alemania	1.344	1.320	2.146	62,6	4.638	4.516	7.283	61,3	4,2
China	5.874	5.514	4.719	-14,4	6.909	6.413	6.247	-2,6	3,6
Holanda	1.052	934	1.331	42,5	4.422	3.810	5.928	55,6	3,4
Japón	261	217	1.581	628,6	747	652	4.640	611,7	2,7
Perú	3.310	2.982	5.437	82,3	2.230	2.018	4.133	104,8	2,4
Italia	367	346	686	98,3	1.500	1.403	3.169	125,9	1,8
SUB - TOTAL	51.548	47.617	65.442	37,4	138.690	129.026	165.545	28,3	95,5
OTROS PAISES	4.343	3.995	6.176	54,6	3.626	3.342	7.751	131,9	4,5
TOTAL	55.891	51.612	71.618	38,8	142.316	132.368	173.296	30,9	100,0

Fuente: ODEPA con información del Servicio Nacional de Aduanas
Cifras sujetas a revisión por informes de variación de valor (IVV)

estas últimas el ítem más importante son las pechugas de pavo, cuya participación en las exportaciones totales de carne de ave alcanza a 15,3% en volumen y 12% en valor. El mayor adquirente de este producto es México, que compra más de 70% del total; el remanente va a Canadá, Reino Unido, Italia y Alemania. El resto de las exportaciones de pavo corresponden principalmente a trozos y despojos congelados, de los que China, Perú y México adquieren alrededor de la mitad. El otro 50% va a un grupo de países africanos, cuya demanda ha venido en aumento (Ghana, Guinea Ecuatorial, Gabón, Guinea, Benin, Angola y Liberia).

En relación a productos elaborados, se revierte la tendencia a la baja en las exportaciones de preparados en base a pavo que se presentó entre los años 2006 y 2007: en el período enero – noviembre 2008 se observa un aumento de 367% con respecto a los envíos realizados en el mismo período de 2007. Los preparados a base a carne de pollo mantienen sus incrementos en las exportaciones, mostrando en este período un aumento de 67% en volumen exportado y 188% en el valor de los productos (Tabla7).

**Tabla 7. Exportaciones de productos de pavo y gallo
(Años 2006 - 2007 y período enero noviembre de 2007 - 2008)**

Producto	Código	Volumen (Toneladas)					Valor (miles US\$ FOB)				
		2006	2007	ENERO - NOVIEMBRE			2006	2007	ENERO - NOVIEMBRE		
				2007	2008	Var. % 08/07			2007	2008	Var. % 08/07
Preparaciones y conservas de pavo (gallipavo) (total)	16023100	3.098	3.003	2.579	9.463	267	6.896	12.276	10.267	43.429	323
Preparaciones y conservas de carne de gallo o gallina (total)	16023200	5.653	1.299	1.202	2.004	67	4.427	799	745	2.148	188
Total		8.751	4.302	3.781	11.467	334	11.323	13.075	11.012	45.577	314

Consideraciones finales

Se puede decir que la producción nacional de carne de ave se encuentra consolidada, con niveles de producción crecientes que han permitido contar con una disponibilidad nacional de 33,2 kilos por habitante (superior a la de carne de bovino, porcino y ovino) y, junto con ello, desarrollar un proceso exportador que se encuentra en expansión en términos de volumen y diversificación de los mercados de destino. Durante este año se abrió el mercado sudafricano y se encuentra en negociaciones los mercados de Taiwán y El Salvador.

La producción de carne de aves se concentra en una industria que cuenta con un reducido número de productores, cuatro de las cuales representan el 97% de la producción nacional. Estas cuatro empresas se caracterizan por su alto grado de integración vertical y concentración a nivel de las regiones de producción.

Si bien Chile es actualmente un mercado abierto a las importaciones de aves desde Argentina y Estados Unidos, los volúmenes ingresados hasta la fecha son bajos y el crecimiento que se observó en años anteriores desde Argentina se ha estancado. El gran desafío de la industria nacional es mantener su producción a niveles competitivos, sobretodo luego que Chile reconociera, el pasado mes

de febrero, a los estados de Santa Catarina, Paraná y Sao Pablo como libres de enfermedad de *newcastle* y que en el mes de julio se habilitaran 12 plantas faenadoras brasileñas que exportan a Chile.

A pesar de los altos precios registrados en el mercado de carnes, se estima que el consumo nacional de carne de ave en el 2008 será semejante al del año anterior. En términos de precios, la carne de ave compite favorablemente con la carne de vacuno. Por otra parte, los incrementos en producción se compensarán con los aumentos en las exportaciones y un mayor consumo interno derivado del crecimiento de la población.

Considerando las expectativas del mercado internacional en cuanto a un aumento de consumo de carnes, gatillado principalmente por una mayor demanda en mercados emergentes y por el crecimiento de la población mundial, Chile en el año 2009 debería continuar la expansión en la producción y las exportaciones a tasas semejantes al año 2008. Hay que considerar que, de contraerse el consumo mundial total de carne, esto será principalmente en las carnes de mayor valor y no tanto en las carnes de ave.

EL MERCADO DE LA CARNE AVIAR EN PARAGUAY



Panorama nacional

La producción de carne de pollo y menudencias ha experimentado en los últimos años un gran avance al existir mejor organización de los distintos sectores involucrados en la cadena de producción, especialmente los relacionados con controles higiénicos sanitarios y de calidad estructurada. Como consecuencia de ello se obtuvieron mejoras en la presentación de los productos ofertados tanto en el mercado local como internacional.

El sistema de cría a nivel de pequeños productores es de carácter extensivo, mientras que a nivel comercial es intensivo; implementado a piso y jaulas, con alimentación balanceada y cinco aves por metro cuadrado en ponedoras y diez aves por metro cuadrado en parrilleros. Las principales razas productoras de carne son: Criollas, Arbor Acres, Rost, Avian, Sussex, Orpington, y Plymouth; entre las productoras de huevos: Dekalb, Hubbard, Hy-line y Hisex.

La reproducción es exclusiva a base de monta natural, no existiendo programas de mejoramiento genético a nivel nacional. Existen empresas que proveen pollitos bebés, alimentos balanceados para cada etapa, y asistencia técnico-veterinaria a los productores interesados en desarrollar el negocio avícola.

Este mecanismo funciona de la siguiente manera: el productor se encarga de proveer la infraestructura necesaria para la cría de pollos. Una vez concluido su ciclo de crianza, la misma empresa proveedora de los pollitos y alimentos balanceados se encarga de retirar los pollos para su faena y posterior comercialización.

Como se observa en el Cuadro N°1, de acuerdo a los registros de Servicio Nacional de Salud Animal (SENACSA), se encuentran registrados 64 granjas avícolas en diferentes departamentos del país. De estas, 23 se encuentran en el departamento Central, 16 en el departamento de Guairá, 7 en el departamento de Itapúa, 7 en el departamento de Pte. Hayes, 5 en el departamento de Alto Paraná, 4 en el departamento de Caaguazú y 2 en el departamento de Paraguairí.

Cuadro N° 1. ZONAS DE PRODUCCIÓN

Distribución de las granjas avícolas registradas en el año 2007 en el SENACSA

Departamento	Cantidad de Granjas
Central	23
Guairá	16
Itapúa	8
Cordillera	7
Presidenta Hayes	7
Alto Paraná	5
Caaguazú	4
Paraguairí	2
TOTAL	72

Fuente: Elaboración propias con datos de SENACSA

En el Cuadro N° 2 se observa que la existencia de aves de corral en el año 2008 registra un aumento en un 1% en relación al año 2007, registrándose esta misma tendencia en los últimos 8 años.

Cuadro N°2. Existencia de aves de corral - Años 2000/2008

Existencia de Aves de Corral	
Año	Cabezas
2000	15.198.332
2001	15.198.332
2002	15.350.315
2003	15.350.315
2004	16.744.125
2005	17.857.483
2006	17.857.483
2007	18.036.058
2008	18.216.418

Fuente: Elaboración propia.

Unidad de Estudios Agroeconómicos DGP/MAG con datos de Estadística - DIGESETEC - SENACSA

Producción de carne aviar

En el Cuadro N° 3 puede apreciarse que en el año 2007, en 62 plantas fueron faenados 27.937.229 cabezas de pollos, 23.407 gallinas y 3.750 gallos, siendo el total faenado 27.964.386 cabezas. Debido a los altos precios de los cortes vacunos ofertados en el mercado paraguayo, los consumidores han optado por sustituirlos por la carne aviar, que les resultan más accesibles y saludables. (Ver anexo 1 y 2).

Cuadro N°3 Faena de los años 2002 - 2008

Numero de aves faenadas en plantas con inspección Veterinaria				
Año	Categoría			
	Pollos	Gallinas	Gallos	Total
2002	18.400.893	82.909	9.824	18.493.626
2003	17.721.523	77.142	10.489	17.809.154
2004	20.131.744	76.002	8.332	20.216.078
2005	22.946.855	78.969	20.176	23.046.000
2006	25.539.084	64.066	7.701	25.610.851
2007	27.937.229	23.407	3.750	27.964.386
2008*	21.408.283	57.687	15.260	21.481.230

*datos hasta Agosto de 2008

Fuente: Elaboración propia con datos de SENACSA

Como se observa en el Cuadro N° 4 la faena de aves ha venido creciendo en el último quinquenio.

**Cuadro N°4. Porcentaje de aves faenadas con inspección veterinaria
Años 2007 - 2008 (hasta septiembre)**

% De Aves Faenadas En Plantas Procesadoras Con Inspec. Veterinaria. 2007 - Ene - Set 2008 Senacsa – Paraguay		
Plantas Procesadoras	2007	2008*
La Blanca	25	23
Pollpar	29	28
Corpasa	38	40
Bella Vista	1	1
Don Juan	7	8
Avisa	-	**)
Total	100	100

*datos hasta Setiembre de 2008

***) menos de 0,5%

Fuente: Depto. de Estadística - DPE - DIGESETEC – SENACSA. Procesado a partir de planilla mensual de recolección de informes en plantas procesadoras de aves.

A nivel local existen seis plantas procesadoras, de los cuales Corpasa participa con el 40% de producción local, seguido de Pollpar y La Blanca en mayor proporción. Los insumos (huevos y pollos bebés) son adquiridos del Brasil; del grupo de empresas procesadoras la empresa LA BLANCA posee la capacidad de producir sus propios pollos.

La producción paraguaya de carne de pollo se ha venido incrementando en los últimos cinco años convirtiéndose en un sector muy dinámico, ha desplazado en consumo a la carne bovina y porcina, y tiene una gran aceptación en los hogares paraguayos. Según estudios de la SENACSA, la producción global de carne de pollo ha ido evolucionando dinámicamente en el último quinquenio de referencia, estimándose que para fines del año 2008 la misma llegaría a 97.000.000 cabezas.

Cuadro N° 5. Producción de pollo (Kg.)

Producción De Carne De Pollo			
Total Kilogramo			
Año	En pie	Faenado	Total (Kg.)
2002	32.235.661	38.836.615	71.072.276
2003	32.235.661	37.399.223	69.634.884
2004	35.162.663	42.453.763	77.616.426
2005	37.500.714	48.396.600	85.897.314
2006	37.500.714	53.782.787	91.283.501
2007	37.875.721	58.764.878	96.640.599

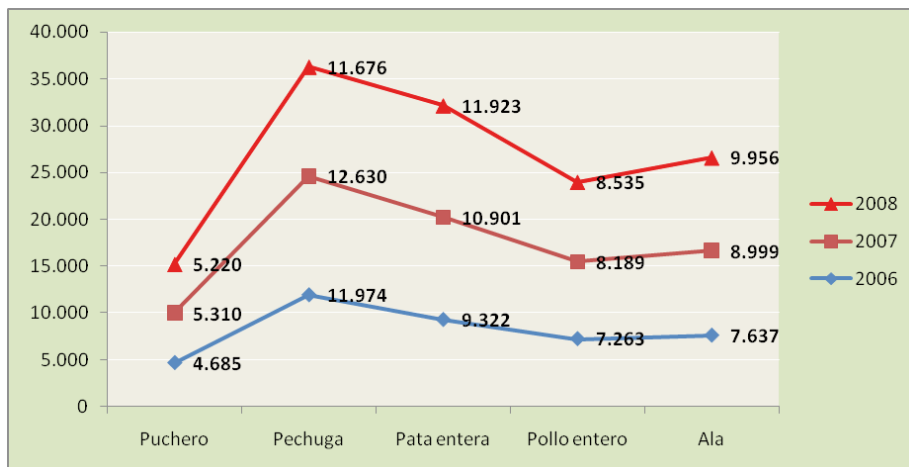
Fuente: Elaboración propia. Unidad de Estudios Agroeconómicos DGP/MAG con datos de Estadística DIGESETEC - SENACSA

Elaboración: Ing Agr. Anibal Fanego

Precios internos

Las carnes ofertadas al consumidor paraguayo son el puchero, la pechuga, la pata entera, el ala y el pollo entero. La pechuga en el primer trimestre 2007 registró la más alta cotización con 12.630 guaraníes el kilo (Gs/Kg), en comparación con los trimestres 2006 y 2008 que no llegaron a los 12.000 Gs/Kg. La carne más barata es el puchero de pollo que no supera los 5.500 Gs/Kg. Los demás cortes registran aumentos moderados en los ciclos 2006/2008. (Ver anexos 5 y 6).

Gráfica N°1- Precios Internos



Exportaciones

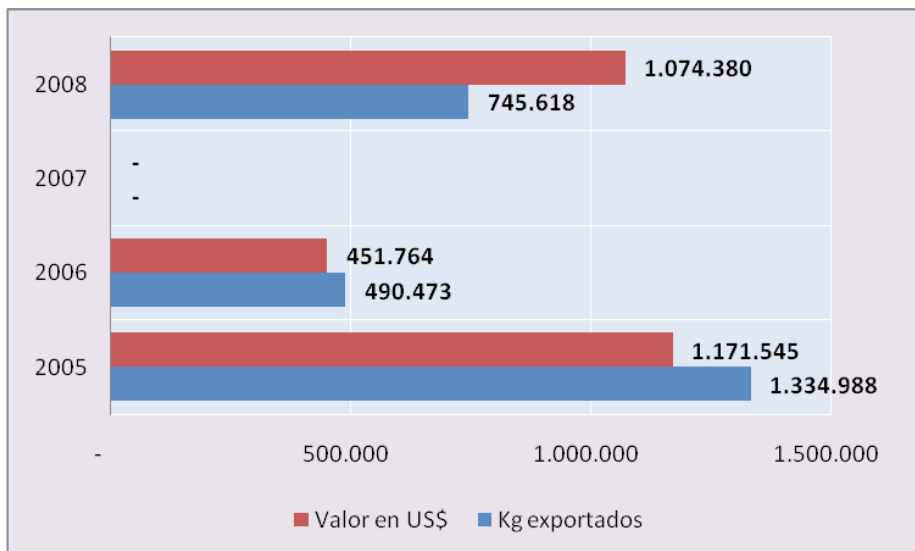
En el año el 2005 cuando fueron exportados 1.334. 988 Kg por un valor de 1.171.545 dólares americanos para los mercados de Iraq, Turquía, Liberia, Rusia,

Sudan, Burundi y Eritrea. Para el año 2006 las partidas exportables totalizaron 490.473 Kg. Por un valor de 451.764 dólares americanos con destinos para Liberia y Rusia.

La escasez en la producción de pollos y los precios internacionales muy deprimidos incidieron para que el año 2007 se paralice totalmente las exportaciones. Las empresas dedicadas al ramo dependen del Brasil para la provisión de huevos y pollitos bebés para la producción local, una única empresa local produjo sus propios pollos, la empresa 'La Blanca', en cierta medida, porque también importa pollitos para completar su capacidad de cría. Las otras empresas, adquirieron los huevos del mismo país y se incubaron a nivel local, pero no fue suficiente como para la exportación, comercializándose toda la producción para el consumo interno.

En el año 2008, hasta el 2do cuatrimestre, ya fueron exportados 745.618 Kg, por un valor de 1.074.380 dólares americanos; en el primer cuatrimestre del año fueron exportados 215.724 Kg por un valor de 260.176 dólares americanos 215.724 Kg, incrementándose para el segundo cuatrimestre en 529.894 Kg y por un valor de 814.203 dólares americanos, siendo Rusia nuestro principal destino. (Ver anexos 3 y 4).

Gráfico N°2- Exportaciones según valor en US\$



Importaciones paraguayas

Las importaciones paraguayas corresponden a los pollitos bebés y los productos industrializados aviar. Las importaciones de pollitos registran incrementos desde el 2002 hasta la fecha, siendo las mayores partidas para los años 2006 y 2007.

Hasta agosto/2008 fueron importados 7.829.428 pollitos del Brasil, donde el 55% fueron hembras y el 44% machos. Las razas predominantes fueron el Cobb con el 56% (4.383.200 pollitos), el H. Brown con el 17% (1335.408 pollitos), el Ross con el 14% (1.078.640 pollitos), y el 14% restante corresponde a las razas Hybro, Abril, Isa Label e I. Brown. (Ver anexos del 8 al 11).

Cuadro N°6. Importación de pollitos según mes. Años 2002 al 2008

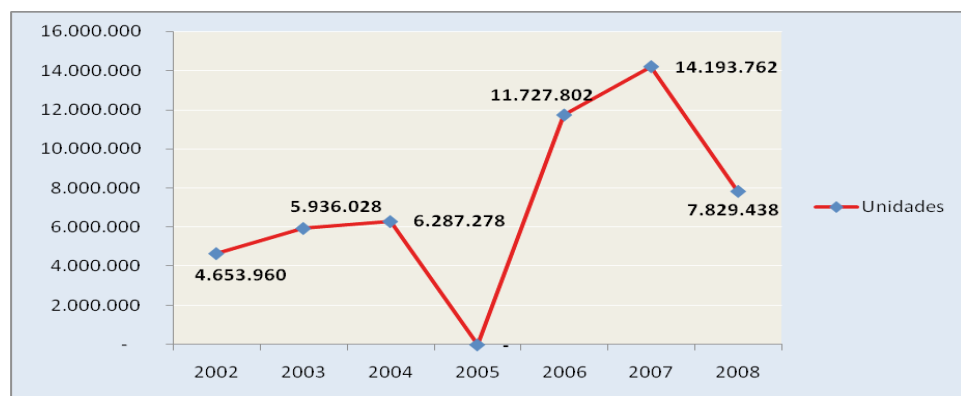
Importación de pollitos según mes - Años 2002 al 2008*							
Unidades							
Mes	Año						
	2002	2003	2004	2005	2006	2007	2008*
Enero	500.500	735.000	430.998	S/d	737.320	691.672	1.185.208
Febrero	755.000	635.400	479.600	S/d	634.500	1.353.722	1.004.828
Marzo	260.540	508.800	518.400	S/d	1.060.340	1.073.376	1.009.928
Abril	356.440	364.178	427.300	S/d	796.040	950.022	1.086.128
Mayo	330.300	222.900	417.200	S/d	886.710	947.016	983.272
Junio	474.800	353.750	462.200	S/d	978.490	1.151.764	694.374
Julio	230.900	274.400	862.200	S/d	933.600	976.750	740.300
Agosto	381.680	428.100	598.500	S/d	952.240	1.292.068	1.125.400
Setiembre	268.400	427.200	573.700	S/d	1.057.458	1.320.908	-
Octubre	570.200	616.900	793.680	S/d	1.374.904	1.886.406	-
Noviembre	421.200	744.700	15.000	S/d	1.293.164	1.488.238	-
Diciembre	104.000	624.700	708.500	S/d	1.023.036	1.061.820	-
Total	4.653.960	5.936.028	6.287.278	S/d	11.727.802	14.193.762	7.829.438

* Hasta agosto de 2008

Fuente: Elaboración propia. Unidad de Estudios Agroeconómicos DGP/MAG

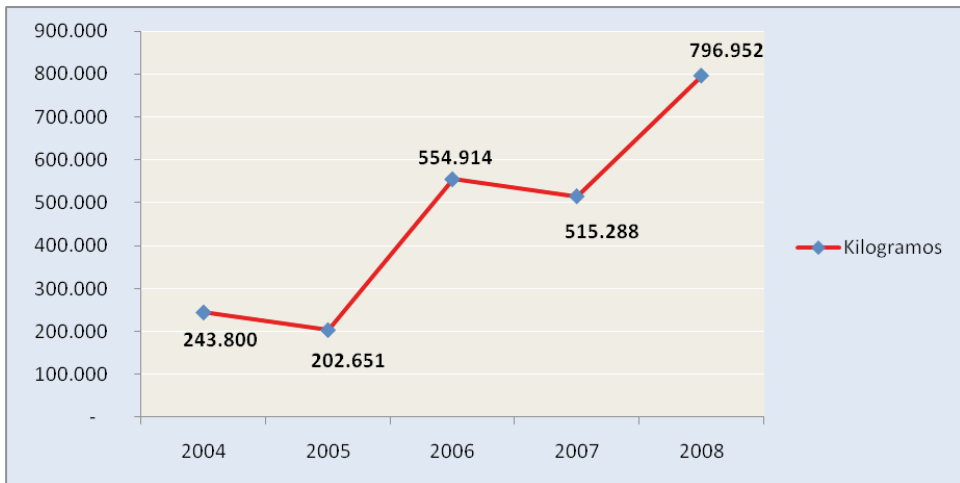
con datos de Estadística - DIGESETEC - SENACSA

Gráfico N° 3- Importación de pollitos según mes. Años 2002 al 2008



Respecto a la importación de productos industrializados de aves, en el año 2004 fueron importados 243.800 Kg de productos cárnicos, y en los últimos tres años registraron incrementos significativos. Con relación al año en curso, hasta agosto / 2008 fueron importados del Brasil y Argentina 796.952 Kg de productos por un valor de 1.389 711 dólares americanos; los productos más demandados fueron: cuarto de pollo, rebozado de pollo, bocaditos de pollo, productos industrializados de pavo y pechugas de pollo sin hueso. (Ver anexos 12 y 13).

Grafico N°4- Importación de productos industrializados de aves en kilogramos



Anexos Paraguay

Anexo 1. Pollo en pie (Kg.)

Estimación del total de kg. del pollo en pie			
Año	Existencia	Kilogramo	Total (Kg.)
2002	15.350.315	2,1	32.235.661
2003	15.350.315	2,1	32.235.661
2004	16.744.125	2,1	35.162.663
2005	17.857.483	2,1	37.500.714
2006	17.857.483	2,1	37.500.714
2007	18.036.058	2,1	37.875.721

Fuente: Elaboración propia. Unidad de Estudios Agroeconómicos

DGP/MAG con datos de Estadística - DIGESETEC - SENACSA

Anexo 2. Carne de pollo faenado (Kg.)

Estimación del total de kg. de la carne de pollo faenado			
Año	Faena	Kilogramo	Total (Kg.)
2002	18.493.626	2,1	38.836.615
2003	17.809.154	2,1	37.399.223
2004	20.216.078	2,1	42.453.763
2005	23.046.000	2,1	48.396.600
2006	25.610.851	2,1	53.782.787
2007	27.983.275	2,1	58.764.878

Fuente: Elaboración propia. Unidad de Estudios Agroeconómicos

DGP/MAG con datos de Estadística - DIGESETEC - SENACSA

Anexo 3. Exportación de carne de pollo 1er. Cuatrimestre 2008

Exportación de carne de pollo volumen (kg.) y valor dólar según mes y país de destino- 1er. cuatrimestre 2008, SENACSA – Paraguay.			
Mes	País de Destino	Pollo sin menudencia	Valor Dólar
Enero	
Febrero	
Marzo	Rusia	27.812,00	39.771,16
Abril	Rusia	188.212,00	270.176,76
Total		215.724,00	260.176,16

Fuente: Departamento de Estadística - DPE - DIGESETEC - SENACSA. Procesado a partir de certificado de exportación.

Anexo 4. Exportación de carne de pollo 2do. Cuatrimestre 2008

Exportación de carne de pollo volumen (kg.) y valor dólar según mes y país de destino 2do. cuatrimestre 2008, SENACSA - Paraguay			
Mes	País de Destino	Pollo sin menudencia	Valor Dólar
Mayo	Rusia	73.168,00	108.242,40
Junio	Rusia	122.355,20	188.672,74
Julio	Rusia	280.566,80	432.538,32
Agosto	Rusia	53.804,00	84.750,40
Total		529.894,00	814.203,86

Fuente: Departamento de Estadística - DPE - DIGESETEC - SENACSA. Procesado a partir de certificado de exportación.

Anexo 5. Precio promedio de la carne de pollo - año 2006

Precio promedio de la carne de pollo en el mercado de la capital correspondiente al 1er. semestre del año 2006										
Mes	Corte									
	Puchero		Pechuga		Pata entera		Pollo entero		Ala	
	Gs./Kg.	U\$D/Kg.	Gs./Kg.	U\$D/Kg.	Gs./Kg.	U\$D/Kg.	Gs./Kg.	U\$D/Kg.	Gs./Kg.	U\$D/Kg.
ene-06	4.501	0,73	10.733	1,75	9.693	1,58	7.248	1,18	7.908	1,29
feb-06	4.432	0,73	10.964	1,81	9.522	1,57	7.320	1,21	7.534	1,24
mar-06	4.663	0,79	11.268	1,91	9.405	1,59	7.321	1,24	7.424	1,26
abr-06	4.790	0,82	12.985	2,23	9.471	1,63	7.537	1,30	7.334	1,26
may-06	4.756	0,85	12.664	2,25	9.139	1,63	7.367	1,31	7.486	1,33
jun-06	4.799	0,85	12.683	2,25	9.048	1,61	7.115	1,26	7.686	1,36
jul-06	4.856	0,88	12.522	2,27	8.975	1,63	6.933	1,26	8.087	1,47
Precio prom.	4.685	0,81	11.974	2,07	9.322	1,60	7.263	1,25	7.637	1,32

Fuente: Observatorio IICA - 2007

Anexo 6. Precio promedio de la carne de pollo – Año 2007

Precio promedio de la carne de pollo en el mercado de la capital correspondiente al 1er. semestre del año 2007										
Corte										
Mes	Puchero		Pechuga		Pata entera		Pollo entero		Ala	
	Gs./Kg.	U\$D/Kg.	Gs./Kg.	U\$D/Kg.	Gs./Kg.	U\$D/Kg.	Gs./Kg.	U\$D/Kg.	Gs./Kg.	U\$D/Kg.
ene-07	5.746	1,10	11.493	2,20	11.958	2,29	7.936	1,52	10.281	1,97
feb-07	5.607	1,08	11.671	2,24	11.576	2,22	8.320	1,60	9.894	1,90
mar-07	5.435	1,07	12.410	2,43	10.722	2,10	8.119	1,59	9.419	1,85
abr-07	5.363	1,06	12.961	2,57	10.818	2,15	8.204	1,63	9.019	1,79
may-07	5.203	1,03	13.240	2,62	10.478	2,07	8.388	1,66	8.355	1,65
jun-07	4.789	0,94	13.275	2,61	10.348	2,03	8.174	1,60	7.974	1,57
jul-07	5.020	0,98	13.358	2,61	10.409	2,03	8.180	1,60	8.054	1,57
Precio prom.	5.310	1,04	12.630	2,47	10.901	2,13	8.189	1,60	8.999	1,76

Fuente: Observatorio IICA - 2007

Anexo 7. Precio promedio de la carne de pollo – año 2008

Precio promedio de la carne de pollo en el mercado de la capital correspondiente al 1er. semestre del año 2008										
Corte										
Mes	Puchero		Pechuga		Pata entera		Pollo entero		Ala	
	Gs./Kg.	U\$D/Kg.	Gs./Kg.	U\$D/Kg.	Gs./Kg.	U\$D/Kg.	Gs./Kg.	U\$D/Kg.	Gs./Kg.	U\$D/Kg.
ene-08	5.130	1,09	11.844	2,51	12.149	2,58	8.862	1,88	9.962	2,11
feb-08	5.256	1,12	12.324	2,63	12.140	2,59	9.224	1,97	10.028	2,14
mar-08	5.575	1,23	12.569	2,78	13.072	2,89	8.965	1,98	10.339	2,28
abr-08	5.040	1,18	11.675	2,73	11.245	2,63	7.938	1,85	9.901	2,31
may-08	5.033	1,23	11.441	2,80	11.456	2,81	8.326	2,04	9.681	2,37
jun-08	5.283	1,33	10.201	2,56	11.473	2,88	7.896	1,98	9.825	2,47
Precio prom.	5.220	1,2	11.676	2,67	11.923	2,73	8.535	1,95	9.956	2,28

Fuente: Observatorio IICA - 2007

Anexo 8. Importación de pollitos según mes 1er. cuatrimestre año 2008

Importación de pollitos según: a) mes a 1er. cuatrimestre año 2008. SENACSA – Paraguay			
Mes	Machos	Hembras	Total
Enero	496.083	689.125	1.185.208
Febrero	484.850	519.978	1.004.828
Marzo	490.050	519.878	1.009.928
Abril	543.175	542.943	1.086.128
Total	2.014.158	2.271.934	4.286.092

Fuente: Depto. de Estadística - DPE - DIGESETEC - SENACSA-

a) Según fecha de ingreso de pollitos

Anexo 9. Importación de pollitos según raza al 1er. cuatrimestre año 2008

Importación de pollitos según raza a 1er. cuatrimestre año 2008 SENACSA - Paraguay			
Raza	Machos	Hembras	Total
I. Brown	...	44.000	44.000
Cobb	1.121.325	1.126.325	2.247.650
H. Brown	...	550.036	550.036
Isa Label	54.000	78.528	132.528
Ross	467.415	244.775	712.190
Hybro	299.950	69.320	369.270
Abril	71.468	158.950	230.418
Total	2.014.158	2.271.934	4.286.092

Fuente: Depto. de Estadística - DPE - DIGESETEC - SENACSA

Todos proceden del Brasil

Anexo 10. Importación de pollitos según mes 2do.cuatrimstre año 2008

Importación de pollitos según: a) mes 2do.cuatrimstre año 2008. SENACSA - Paraguay			
Mes	Machos	Hembras	Total
Mayo	463.100	520.172	983.272
Junio	261.540	432.834	694.374
Julio	236.550	503.750	740.300
Agosto	529.900	595.500	1.125.400
Total	1.491.090	2.052.256	3.543.346

Fuente: Depto. de Estadística - DPE - DIGESETEC - SENACSA

Según fecha de ingreso de pollitos

Anexo 11. Importación de pollitos según raza 2do.cuatrimestre año 2008

Importación de pollitos según raza a 1er. cuatrimestre año 2008. SENACSA - Paraguay			
Raza	Machos	Hembras	Total
I. Brown	...	40.984	40.984
Cobb	1.157.775	977.775	2.135.550
H. Brown	10000	775.372	785.372
Isa Label	51.500	51.500	103.000
Ross	198.425	168.025	366.450
Hybro	68.000	...	68.000
Abril	5.390	38.600	43.990
Total	1.491.090	2.052.256	3.543.346

Fuente: Depto. de Estadística - DPE - DIGESETEC - SENACSA

Todos proceden del Brasil

Anexo 12. Importación de productos industrializados de aves (kg.) y valor dólar 1er. cuatrimestre - año 2008

Autorización para importación de productos industrializados. SENACSA - Paraguay					
Tipo de Producto	Enero	Febrero	Marzo	Abril	Total
Bocadito de pollo	2.966,40	6.262,80	24.949,32	6.091,20	40.296,72
Cuarto de pollo	...	137.000,00	48.270,00	23.000,00	208.270,00
Pechuga de Pollo S/H	...	3.140,00	624,96	...	3.764,96
Productos industr. de pollo b)	2.496,00	1.741,20	3.216,00	...	7.453,20
Pavo congelado condimentado	...	33.170,63	33.170,63
Pechuga de pavo	...	3.418,63	18.659,80	...	22.078,43
Productos industr. de pavo a)	799,20	2.322,00	720,00	1.522,80	5.364,00
Pechuga de pollo rebozado	967,20	3.175,20	540,00	1.075,20	5.757,60
Rebozado de pollo	14.637,60	35.100,00	49.737,60
Rebozado de pollo relleno	1.108,00	1.918,08	589,68	589,68	4.205,52
Steak de pollo	1.612,80	...	1.612,80
Tiritas de pollo	540,60	...	540,6
Tekitos de pollo	...	1.651,20	532,80	3.729,60	5.913,60
Total Kilo	22.974,48	228.899,74	100.255,96	36.008,48	388.138,66
Valor Dólar	68.294,66	329.963,77	155.356,65	50.706,16	604.321,24

Fuente: Depto. de Estadística - DPE - DIGESETEC - SENACSA

a) Incluye albóndigas, salchichas, jamón, hamburguesas.

b) Incluye mortadelas, salchichas, jamó, hamburguesas, medallón.

**Anexo 13. Importación de productos industrializados de aves (kg.) y valor dólar
2do. cuatrimestre – Año 2008**

Autorización para importación de productos industrializados de aves (kg.) y valor dólar 2do. cuatrimestre 2008. SENACSA - Paraguay					
Tipo de Producto	Mayo	Junio	Julio	Agosto	Total
Bocadito de pollo	26.684,76	16.885,56	1.778,40	5.187,36	50.536,08
Cuarto de pollo	49.500,00	42.000,00	46.000,00	23.000,00	160.500,00
Medallon de pollo	720,00	720,00
Mini Chicken	21.570,00	21.570,00
Pechuga de pollo S/H	17.499,00	600,00	1.053,00	...	19.152,00
Pollo entero condimentado	...	14.088,23	4.705,00	3.770,00	22.564,20
Productos industr. de pollo b)	1.593,60	1.420,80	3.014,40
Paco congelado condimentado
Pechuga de pavo	1.070,10	1.754,60	1.664,10	1.377,30	5.866,10
Pechuga de pollo rebozado	1.528,80	1.741,60	3.900,00	...	7.170,40
Productos industr. de pavo a)	13.118,40	12.468,80	2.433,60	1.998,00	30.018,80
Rebozado de pollo	432,00	13.795,20	21.909,60	28.771,20	64.908,00
Rebozado de pollo relleno	2.255,04	907,20	589,68	699,84	4.451,76
Steak de pollo	1.501,92	1.501,92
Trozos de pollo cond. Rebozado	821,76	821,76
Tiritas de pollo	499,80	3.508,80	4.008,60
	4.473,28	...	2.438,40	5.097,60	12.009,28
Total Kilo	120.156,70	109.170,79	86.471,78	93.014,03	408.813,30
Valor Dólar	208.980,96	199.044,66	151.122,75	226.241,11	785.389,48

Fuente: Depto. de Estadística - DPE - DIGESETEC - SENACSA

a) Incluye albóndigas, salchichas, jamón, hamburguesas.

b) Incluye mortadelas, salchichas, jamón, hamburguesas, medallón.

Las importaciones son del Brasil y Argentina.

EL MERCADO DE LA CARNE AVIAR EN URUGUAY



Estructura de la cadena

El sector avícola uruguayo está comprendido por dos subsectores, uno dedicado a la producción de pollos parrilleros y otro dedicado a la producción de huevos de consumo. La producción de otros animales, como pavos, faisanes, codornices, ñandúes, está reducida a establecimientos de pequeña escala que no integran este estudio.

Si bien los dos subsectores antes mencionados provienen del mismo animal, algunos eslabones de su cadena de valor difieren en forma importante. Es por ello que se realizarán las distinciones correspondientes.

Ambos productos inician su proceso productivo en las granjas progenitoras, donde se crían las gallinas y gallos (líneas abuelas) con la genética adecuada, que son los padres de los futuros reproductores. Las principales líneas genéticas que se manejan en Uruguay en la producción de huevos son Hisex, Babcock, Hy-Line, H&N, Lohmann y Shaver (reproductoras livianas o semipesadas), mientras que en la producción de pollos parrilleros se trabaja con líneas genéticas como Ross y Cobb (reproductoras pesadas).

Estas granjas están concentradas en poco más de 20 empresas en países desarrollados como: Estados Unidos, Francia, Alemania, Gran Bretaña y Holanda. Uruguay se abastece de los huevos fértiles o embrionados de las filiales de dichas empresas transnacionales ubicadas en Argentina y Brasil, dado que la dimensión del mercado uruguayo no constituye un factor atractivo para la instalación de las mismas.

Una segunda etapa de la cadena está constituida por la cría de dichas reproductoras (granjas de reproductoras), que son las que producen los huevos fértiles. Posteriormente, los huevos que se obtienen de esta etapa se transfieren a las incubadorías, donde son sometidos a un proceso de incubación hasta que nacen los pollitos BB¹.

Las pollitas comerciales (destinadas a la producción de huevos de consumo), son distribuidas a las granjas de cría y recría, donde permanecen por un período de 16 semanas hasta que están aptas para pasar a la etapa de postura, la cual se realiza en granjas separadas (granjas de postura). Los pollitos BB (destinados a la producción de pollos parrilleros), son distribuidos a las granjas donde inician el proceso de crecimiento y engorde (granjas de engorde).

Ambos procesos, en general, son tercerizados a productores a *façon*, quienes como propietarios de los galpones reciben la totalidad de los insumos necesarios (entre ellos el alimento balanceado) de la empresa contratante. El pago a dichos *façoneros* es realizado tomando en cuenta los parámetros de mortalidad, peso y grado de conversión.

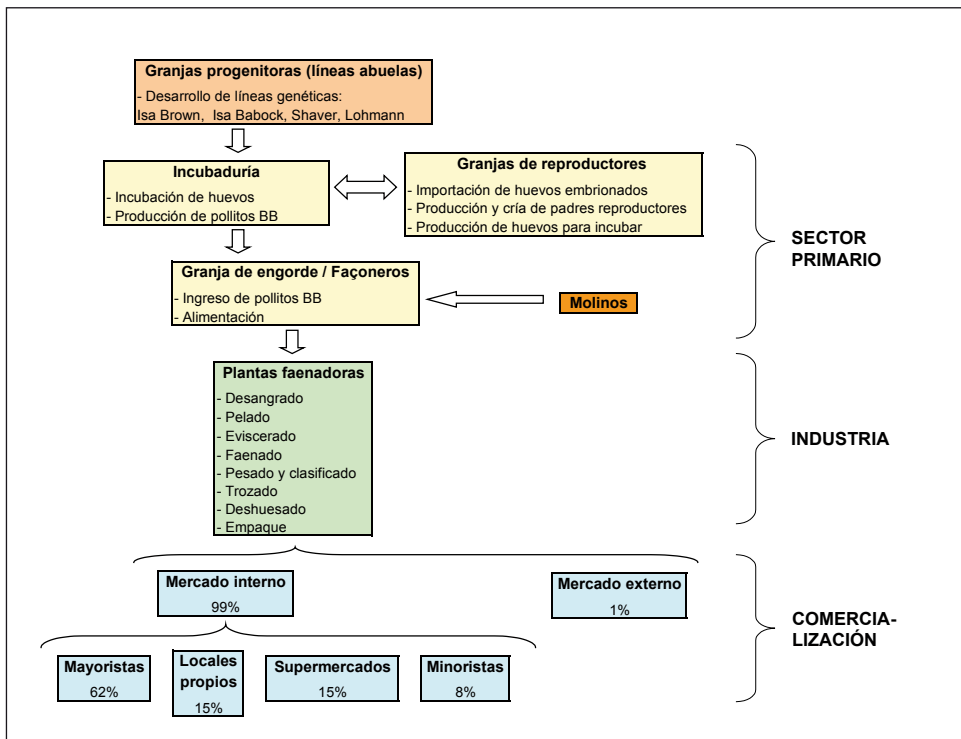
1 Aves con menos de 48 horas de nacidos y que aún no hayan sido alimentados.

Los alimentos balanceados (de ahora en mas “raciones”) requeridos para todas las fases de producción de pollos parrilleros y gallinas de postura son elaboradas en plantas (molinos), que en el caso de las principales empresas son de su propiedad.

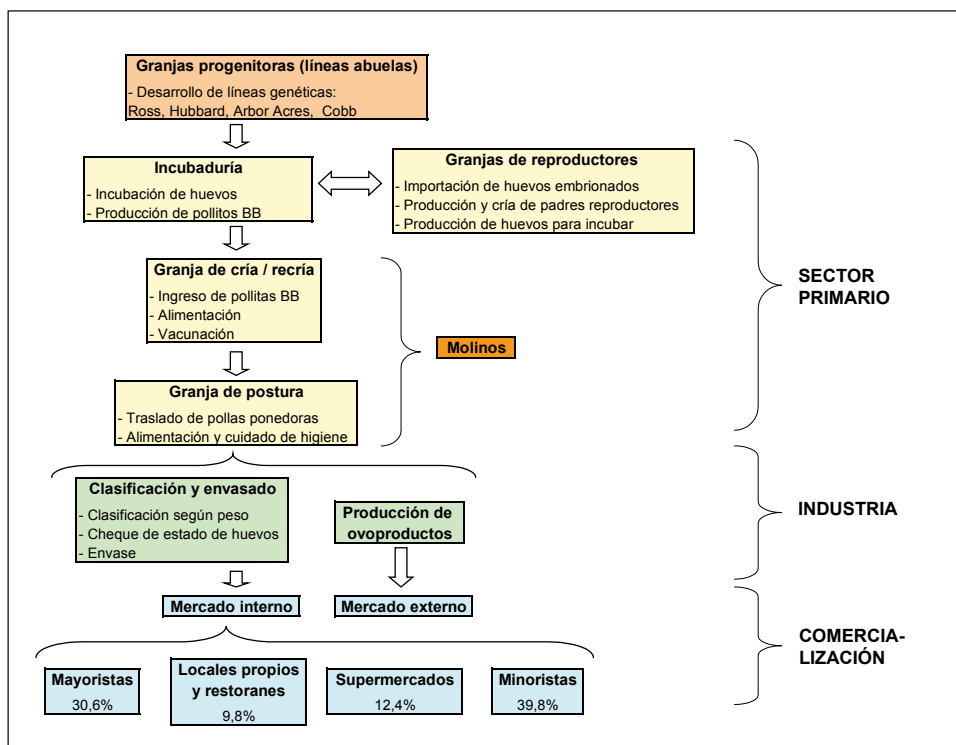
Las aves faenadas en las plantas de faena son destinadas a la venta y distribuidas a mayoristas, vendedores minoristas o directamente a los consumidores a través de locales de las empresas avícolas.

Una característica común a ambos subsectores es que la industria avícola está fuertemente integrada, existiendo pocos criadores individuales. Existen integraciones de tipo horizontal donde grupos de productores se asocian entre sí para disminuir los costos de producción, funcionando de manera similar a una cooperativa. Este modelo se da mayormente en el subsector productor de huevos. La producción de carne se basa en integraciones de tipo vertical, donde la misma empresa tiene las fases mencionadas más arriba y a su vez funciona como integrador al poseer un grupo de *façoneros* que venden su trabajo y sus instalaciones.

Esquema de la Cadena Avícola Subsector de Pollos Parrilleros



Esquema de la Cadena Avícola Subsector de Pollos de Postura



Pollos parrilleros

La producción de pollos parrilleros en su **fase primaria** se realiza bajo tres modalidades diferentes de organización empresarial, distinguiéndose las siguientes tipologías: productores independientes, *façoneros* y empresas de integración. De estas tipologías la más relevante es la de los *façoneros*, dado que constituyen el 94% de los productores de pollos parrilleros². Además, este grupo provee el 80% de los pollos para la faena, mientras que las empresas de integración aportan de un 18% a un 19% y los productores independientes lo hacen con un 1%-2%.

Durante el 2008 existían 442 productores a *façon*³, un 6% más de los existentes en el 2007 y cuya actividad esta vinculada a las empresas de integración existentes en el mercado.

Existe una marcada regionalización de los tres tipos de productores al concentrarse en los departamentos de Canelones, Montevideo y Florida. En particular, la actividad a *façon* tiene fuerte presencia en el departamento de Canelones.

La producción de carne de ave es una actividad muy intensiva donde la eficiencia de conversión del alimento en carne y el costo de producción son determinantes de

2 Según datos proporcionados por la **Encuesta Avícola de 2002 (DIEA-OPYPA-INIA)**, Mayo 2003.

3 Según datos proporcionados por la **Encuesta a productores de pollos parrilleros a façon (DIEA)**, Diciembre 2008.

la competitividad, dada la relevancia del costo de alimentación en el total (65%). El maíz es el principal ingrediente de la ración (más del 60% en la ración de engorde) debido a su potencial para alcanzar altos niveles de eficiencia de conversión. El otro cereal utilizado es el sorgo, de menor precio e inferior calidad nutricional que el maíz, pero la necesidad de incrementar la eficiencia de producción tiende a disminuir su utilización. También se utilizan como ingredientes de raciones los subproductos de molinería como afrechillo de trigo. La principal fuente proteica es la harina de soja y en menor proporción las harinas de origen animal (de pescado y carne). Las grasas, ya sean de origen animal o vegetal, también integran las raciones de aves aunque en mínima proporción: aceites vegetales puros, aceites residuales de cocinados, oleínas, lecitinas. El objetivo fundamental de utilizar esta amplia gama de alimentos es obtener una formulación que cubra adecuadamente las necesidades nutritivas de los animales al mínimo costo dada su alta incidencia en el costo total.

Se estima para el año 2008 una demanda de maíz por parte de este subsector en el entorno a las 120 mil toneladas, en base a la cantidad de pollos parrilleros producidos durante ese año.

La situación de oferta y demanda interna de maíz (ver anexo 1) en nuestro país hace que el precio interno del grano sea 'caro', lo que representa un mayor costo relativo para los productores de carne de ave de los países de la región exportadores del grano. En adición, la política tributaria argentina que grava las exportaciones de cereales, disminuye el precio interno de maíz, lo que aumenta estas diferencias de precios del principal insumo.

Principales empresas del subsector de Pollos Parrilleros.

Empresa	Ubicación
Granja Tres Arroyos	Montevideo
Avícola del Oeste (Avícola Frontini Ltda.)	Montevideo
Kareloy S.A. (Pollos Tenent)	Montevideo
Casa Quinta S.A.	Montevideo
Calpryca	Canelones
Distravi Ltda.	Montevideo
Prexpol	Canelones
Frinavur	Canelones
Valle Alegre	Canelones
Dennis Villalba	Canelones
Avícola "La Gruta"	Canelones
Avícola San Bautista (Avícola "El Poyote")	Canelones
Gorisur	Canelones

Fuente: Elaboración propia

En la **fase secundaria** la industria avícola de carne se encuentra altamente concentrada, no superando la decena de empresas que se dedican a la faena. Por otro lado, según lo recabado en las entrevistas realizadas al sector, entre cuatro de estas empresas se realiza más del 90% de la faena de pollos.

La incorporación al mercado de la empresa Granja Tres Arroyos llevó a que ésta absorbiera empresas frigoríficas existentes de menor escala.

La mayoría de las plantas de faena se concentra en los departamentos de Montevideo y Canelones. Las mismas buscan localizarse donde opera un núcleo importante de productores de parrilleros.

Huevos para consumo

La encuesta avícola de 2002 estimaba en 150 las explotaciones con más de 500 aves que se dedican a la producción de huevos, concentrándose en los departamentos de Canelones, Florida y Montevideo.

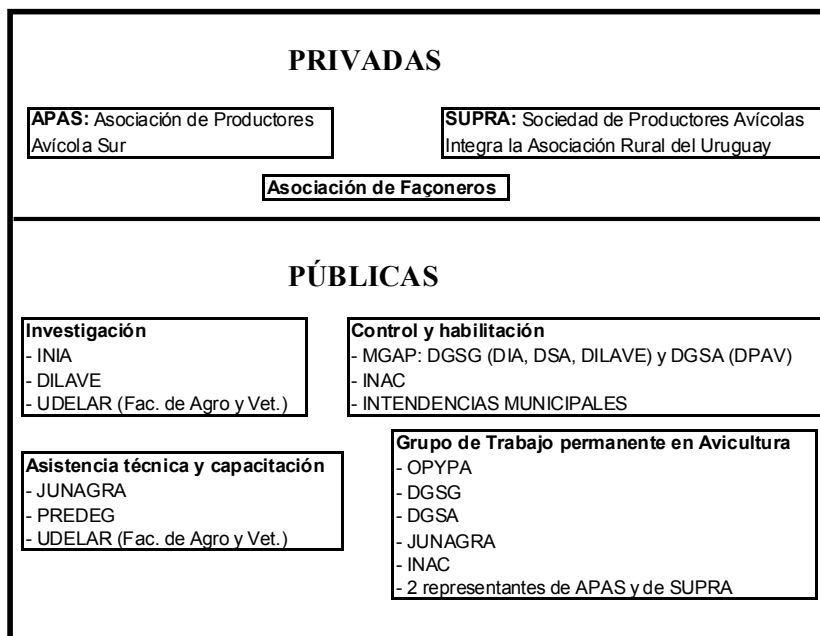
Al analizar la distribución por estrato de tamaño, según esa misma encuesta, se observa que el 65% de las explotaciones investigadas tiene entre 500 y 10.000 aves. Sin embargo, se observa un alto grado de concentración de la producción, en la medida que 15 establecimientos (10% del total) poseen el 52% de las aves de postura. En el otro extremo, el 65% de las explotaciones de menor tamaño, poseen el 12% de las existencias.

Principales empresas del subsector de Gallinas de Postura.

Empresa	Ubicación
Prodhin	Montevideo
Ianovo	Canelones
Avícola "El jefe"	Montevideo
Avícola "El zorzal"	Canelones
Granja Frachia	Canelones
Granja "La naturaleza"	Canelones
Avícola P.I.A.	Canelones

Fuente: Elaboración propia

Institucionalidad del sector avícola



Fuente: "Análisis del rubro avícola - Fase comercial", Ing. Agr. Marta del Puerto - Ciclo IRA, Fac. de Agronomía (UDELAR) - Seminario Uruguay Rural, 2008.

Características de la oferta de los pollos parrilleros

Productos

Dentro del subsector de los pollos parrilleros se derivan distintos productos, entre los que encontramos: pollos enteros (con y sin menudos) frescos y congelados, pollos al spiedo, pollos trozados, gallinas de descarte faenadas y productos elaborados (crudos y cocidos). A su vez, se pueden detectar otros subproductos que no están destinados al consumo humano que surgen de la producción avícola: harina de vísceras, harina de plumas, vísceras cocidas, cama, estiércol, etc.

Producción y consumo interno

Estimaciones realizadas por OPYPA calculan una producción durante el año 2008 de 75.300 toneladas. Este nivel de producción es el mayor registrado en los últimos quince años. El mismo representa un 50% más de lo producido durante el 2007.

Dicho incremento respondió a una mayor participación en el mercado externo, gracias al ingreso en el sector de la empresa Granja Tres Arroyos, así como por un mayor consumo en el mercado interno, que se justifica por la disminución del precio del pollo respecto a otras carnes.

Es de destacar que el consumo interno representa un 94% de la demanda total de pollos parrilleros. Es por ello que es significativo el aumento que hubo del consumo al alcanzar los 21 kilos per cápita, máximo histórico aunque inferior a lo que se consume en la región (Argentina - 31 kilos, Brasil - 37 kilos).

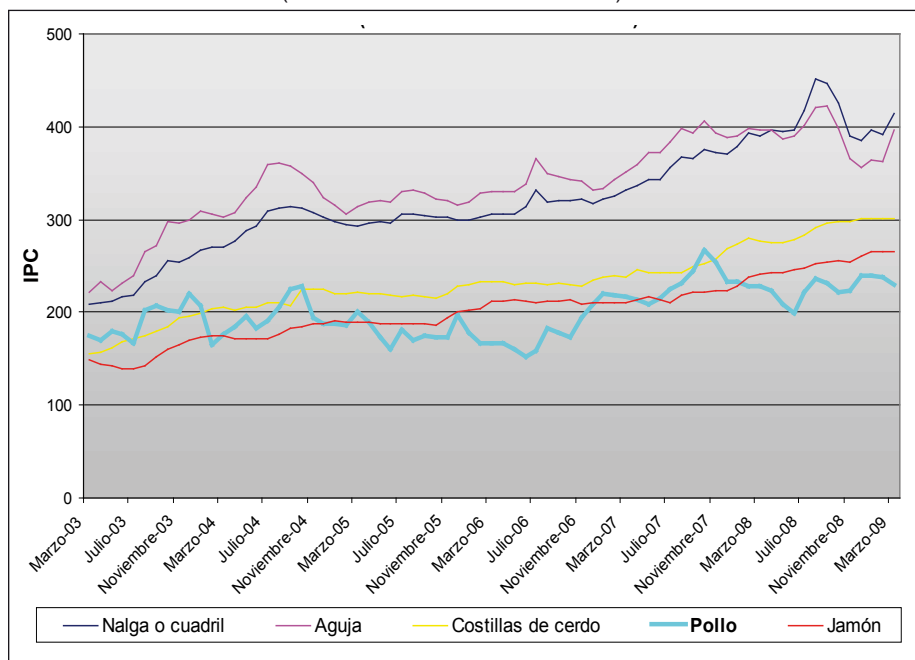
Producción y Consumo de Carne Aviar

Año	Producción (toneladas)	Variación	Consumo global (toneladas)	Consumo per cápita (kg)
2008*	75.300	50%	70.700	21,2
2007	50.121	-17%	48.760	14,7
2006	60.387	17%	58.958	17,7
2005	51.762	26%	51.561	15,6
2004	40.997	34%	40.974	12,2
2003	30.686	-32%	30.679	9,1
2002	45.181	-18%	44.262	13,2
2001	54.998	-2%	54.155	16,1
2000	56.206	-	55.499	16,5

* valor estimado

Fuente: Anuario 2008 - OPYPA

Evolución de los Precios Respecto a los productos Sustitutivos (Período base = marzo 1997)



Fuente: Elaboración propia en base a datos del INE.

Capacidad instalada

La capacidad instalada de la **fase primaria** del sector depende principalmente de la superficie disponible para la crianza de los pollos y el aprovechamiento de dicha superficie. Estas características no implican grandes inversiones y son de rápida modificación, por lo que la capacidad de producción es relativamente flexible. Entre 2008 y 2007 los *façoneros* de pollos parrilleros incrementaron la superficie de los galpones en un 23%, alcanzando los 792.000 metros cuadrados, y llegaron a criar 10 pollos por metro cuadrado, un 11% más de lo que se criaba en el 2007⁴.

En cuanto a la **fase secundaria** la capacidad instalada utilizada por las plantas de faena, en base a las entrevistas realizadas, se estima que las mismas están haciendo un uso cercano al 60%.

Inversiones

En lo que respecta a inversiones en la **fase primaria**, como se comentó previamente, los *façoneros* han realizado inversiones ampliando la superficie promedio de los galpones. Por otro lado, de la misma encuesta se observa que un 13% de los productores manifestó su intención de construir galpones en el corto plazo, por lo que la superficie total de las construcciones nuevas alcanzaría a 64.500 metros cuadrados, integrada por 66 galpones con una superficie promedio de 977 metros cuadrados. A esto se suma el hecho que la mayoría de los productores ha invertido en sistemas de calefacción a gas, cuando antes lo hacían a leña, lo que mejora la productividad y disminuye los costos.

En lo que refiere a la inversión en la **fase secundaria** del subsector, se consideraron una buena aproximación las solicitudes de declaratoria de interés promocional. Según esa información la empresa Avícola Frontini Ltda. solicitó la promoción de un proyecto de ampliación y mejora de su planta de procesamiento por un monto de 1.5 millones de dólares durante este año 2009.

Productividad

La información recabada sobre productividad refiere al sector primario. El índice de productividad⁵ calculado por la última encuesta realizada a los *façoneros* de pollos parrilleros tiene para el año 2008 un registro 4,3% superior al año anterior y 13% superior al del año 2000.

La mejora de dicho valor se explica por el comportamiento de dos de los parámetros que intervienen en el cálculo del índice: el aumento en la eficiencia de conversión y la disminución de la edad de faena. Por el contrario, la mortalidad ocurrida en el año 2008 es la más elevada que se registra en los años para los que existe información.

4 Datos extraídos de la **Encuesta a productores de pollos parrilleros a facón (DIEA)**, Diciembre 2008.

5 Indicador que relaciona los parámetros técnicos más relevantes de las explotaciones productoras de pollos: eficiencia de conversión, mortalidad, edad de faena y peso promedio.

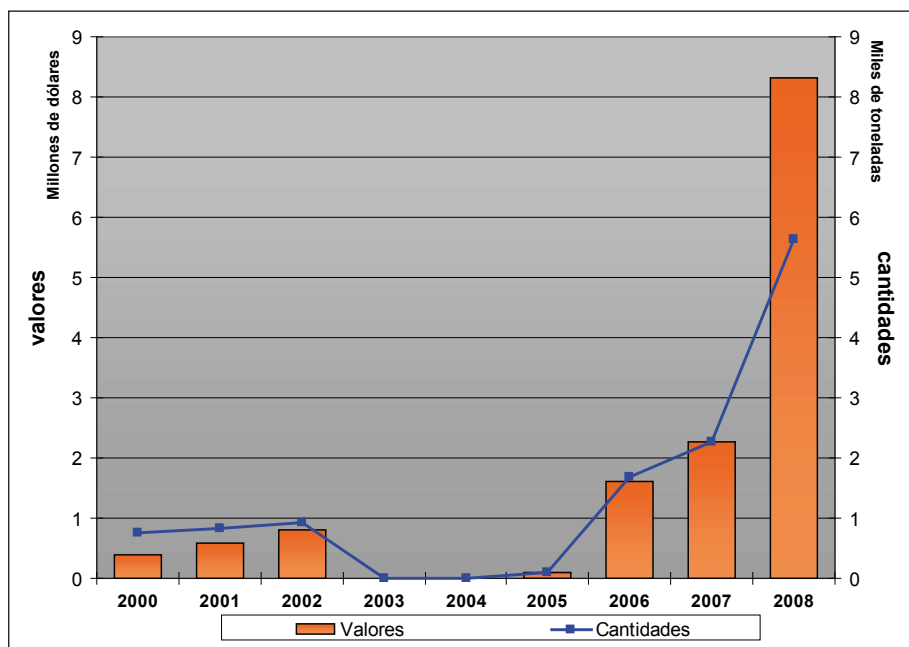
Comercio exterior

El subsector de pollos parrilleros es aquel de los dos que componen la cadena avícola en Uruguay que realiza ventas al exterior. Durante 2008 se exportó un 88% carne de gallo o gallina congelada sin trocear y un 12% de trozos de gallo o gallina congelados. Si bien el 94% de la producción se destina al mercado interno, en el 2008 se llegaron a casi cuadruplicar las exportaciones de carne aviar, alcanzando un monto superior a los 8 millones de dólares (0,14% del total exportado por Uruguay durante ese año). Este fuerte incremento responde al ingreso en el mercado local de la empresa Granja Tres Arroyos que concentra el mayor porcentaje de las exportaciones (60%). A esto se suma el fuerte incremento que hubo en el precio promedio de exportación, que subió en el 2008 respecto a 2007 en un 48%.

Las exportaciones de carne avícola durante 2008 se caracterizan por tener destinos diversificados y poco tradicionales. Entre ellos encontramos: Venezuela (39%), Kuwait (8%), Angola (7%), Rusia (6%), Vietnam (6%), Congo (6%), Arabia Saudita (5%), Emiratos Árabes (4%), etc. De estos países quienes optaron por importar pollos troceados fueron: Vietnam, Rusia, Hong Kong y Angola.

Las importaciones de productos avícolas están prohibidas en el Uruguay por razones sanitarias. La única excepción la tienen los huevos fértiles provenientes de las granjas progenitoras.

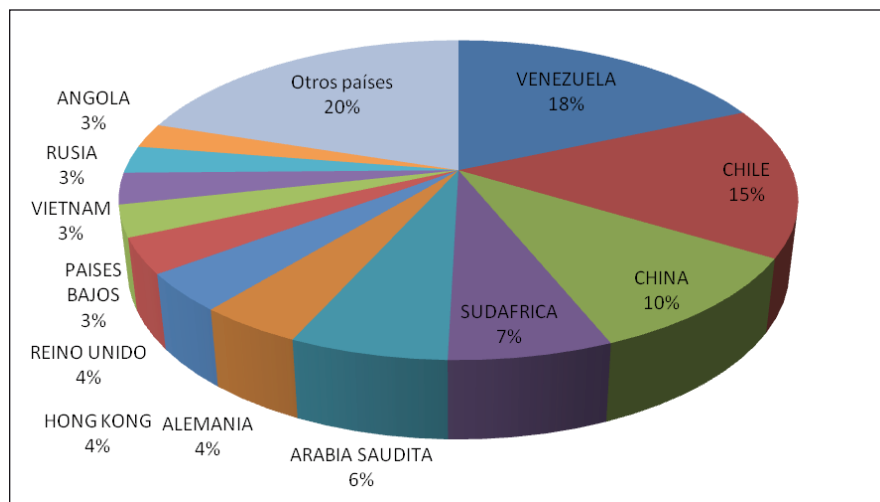
Exportaciones de Carne Avícola



Fuente: Elaboración propia en base a datos del BCU.

Con el fin de estudiar posibles nuevos destinos en la exportación de carne avícola se han analizado los países de destino de las exportaciones de carne avícola de Argentina. Esta comparación se justifica en las similitudes tecnológicas entre la industria avícola nacional y la argentina.

Exportaciones de Carne Avícola Argentinas - Año 2008



Fuente: Elaboración propia en base a datos de URUNET.

De dicho análisis se observa como potenciales destinos de exportación por parte de las empresas uruguayas a países como Chile, China y Sudáfrica. De estos tres países se destaca Chile, que si bien es un exportador neto de carne avícola, importó de la Argentina en 2008 un 84% del total de sus importaciones de carne avícola.

Características de la oferta de huevos para consumo

Productos

Dentro del subsector de las gallinas de postura se derivan distintos productos, entre los que encontramos: huevos (de color y blancos), huevo en polvo y huevo líquido pasteurizado. Dentro de los subproductos no destinados al consumo humano encontramos los mismos que en los pollos parrilleros.

En lo que refiere a la alimentación de aves de postura, el maíz representa un 40,5% en la composición de la ración que es elaborada en las explotaciones. El maíz es más utilizado que el sorgo porque tiene más energía, proteínas y es pigmentante

(mejora el color de la yema), además tiene más palatabilidad. Otros alimentos de origen vegetal utilizados son: la harina de alfalfa (en ponedoras fundamentalmente) y de soja, entre otros.

Producción y consumo interno

Producción y Consumo de Huevos

Año	Producción (cajas de 30 docenas)	Variación	Consumo per cápita
2007	2.202.386	3%	239
2006	2.136.165	2%	232
2005	2.099.093	8%	229
2004	1.943.604	12%	212
2003	1.735.361	-11%	189
2002	1.952.855	1%	212
2001	1.926.615	6%	210
2000	1.816.432	-	198

Fuente: Elaboración propia en base a datos de DIEA - MGAP

Los datos registrados por el MGAP presentan un crecimiento continuo de la producción de huevos, con la excepción del año 2003 donde se presentó una caída en la producción de un 11%. Dicho incremento resulta de una mayor demanda interna dado que la totalidad de la producción se destina al mercado interno.

Capacidad instalada

A diferencia del subsector de los pollos parrilleros, en los galpones de postura se requieren mayores inversiones en el alojamiento de las gallinas (jaulas), sistemas de recolección de huevos y estiércol, etc.

Los últimos datos disponibles sobre capacidad potencial de alojamiento, indicaban que las explotaciones dedicadas a la producción de huevos podían albergar 3,5 millones de aves. En el supuesto de que dicha capacidad se hubiera mantenido constante, con la producción de huevos registrada durante el 2007 podríamos afirmar que se está utilizando un 84% de la capacidad instalada.

SIGLAS

ABEF- Associação Brasileira de Exportadores de Frango

APINCO- Asociación Brasileira de los Productores de Pintos Corte

CAS- Consejo Agropecuario del Sur

CIRA- Ciclo de Introducción a la Realidad Agropecuaria Facultad de Agronomía

UDELARCND- Comisión Nacional de Distorsiones de Chile

DAMyGRA- Dirección de Animales Menores y de Granjas del MAGyP

DGP- Dirección General de Planificación del MAG

DIEA- Estadísticas Agropecuarias del MGAP

DIGESETEC- Dirección General de Servicios Técnicos de SENACSA.

DIPOA- Departamento de Inspeção de Produtos de Origem Animal

IICA- Instituto de Cooperación para la Agricultura

IICA- Interamericano de Cooperación para la Agricultura

INDEC- Instituto Nacional de Estadística y Censos de Argentina

INE- Instituto Nacional de Estadística de Chile

INIA- Instituto Nacional de Investigaciones Agropecuarias de Uruguay

MAG- Ministerio de Agricultura y Ganadería de Paraguay

MAGyP- Ministerio de Agricultura, Ganadería y Pesca de Argentina

MAPA- Ministério da Agricultura, Pecuária e Abastecimento de Brasil

MGAP- Ministerio de Ganadería Agricultura y Pesca

MINAGRI- Ministerio de Agricultura de Chile

ODEPA- Ofician de Estudios y Políticas Agrarias de MINAGRI

OPYPA- Oficina de Oficina de Programación y Política Agropecuaria del MGAP

REDPA- Red de Coordinación de Políticas Agropecuarias del CAS

SAG- Servicio Agrícola y Ganadero de Chile

SDA- Secretaria de Defensa Agropecuária de CONAB

SENACSA- Servicio Nacional de Salud Animal de Paraguay

SENASA- Servicio Nacional de Sanidad y Calidad Agroalimentaria

SENASA- Servicio Nacional de Sanidad y Calidad Agroalimentaria de Argentina

SIF- Serviço de Inspeção Federal

UDELAR- Universidad de la Republica, Uruguay.

USDA- Departamento de Agricultura de Estados Unidos (por su sigla en ingles)

